

emitel



RAPORT ESG za 2025 rok | Nadajemy na dobrych falach

Spis treści

1

O EMITEL S.A.

List Prezesa Zarządu
 Produkty i usługi
 Emitel w rodzinie Cordiant
 Wartości
 ESG w Emitel
 Docenili nas
 Zarząd i Rada Nadzorcza
 Zmiany, które nadają tempo
 Technologie, które tworzą przyszłość
 Kluczowe projekty i kontrakty 2025

2

ZARZĄDZANIE I ŁĄD KORPORACYJNY

Zintegrowany system zarządzania
 Zarządzanie projektami
 Kodeks Postępowania i Etyki Emitel
 System zgłaszania naruszeń



3

PRACOWNICY

Investujemy w rozwój pracowników
 Emitel z bliska
 Bezpieczeństwo i zdrowie w pracy

5

SPOŁECZEŃSTWO

4

OCHRONA ŚRODOWISKA

W harmonii z naturą
 Zarządzanie ochroną środowiska
 Wspieramy sportowego ducha
 Emitel charytatywnie



6

ZESTAWIENIE DANYCH



7

O RAPORCIE

List Prezesa Zarządu

Zrównoważony rozwój i odpowiedzialność za otoczenie to fundamenty

W obliczu dynamicznych zmian regulacyjnych oraz rosnących oczekiwań społecznych wdrażanie zasad ESG traktujemy nie tylko jako obowiązek, lecz także jako istotny element budowania odpowiedzialnej i zrównoważonej działalności.



Już po raz piąty oddajemy w Państwa ręce raport ESG. Jest to dla nas nieodłączny element dialogu z naszymi interesariuszami i okazja do pokazania, w jaki sposób wzmocniamy naszą pozycję rynkową, dbając jednocześnie o poszanowanie środowiska, społeczeństwa i zasad ładu korporacyjnego.

Działanie w sposób odpowiedzialny i zrównoważony ma znaczenie strategiczne. Zarówno konsumenci, jak i inwestorzy przy wyborze usług i produktów coraz częściej biorą pod uwagę to, w jaki

sposób firmy prowadzą swój biznes. W Emitel, w każdym obszarze staramy się usprawniać nasze działania, które mają być nie tylko efektywne ekonomicznie, ale też pozytywnie wpływać na nasze otoczenie.

Emitel rozwija się w oparciu o wartości. W ubiegłym roku pracowaliśmy wewnętrznie nad rewizją dotychczasowych czterech filarów, które nas defi-

niują. Reagujemy na zmieniające się wymagania zewnętrzne i dostrzegamy potencjał pracowników. Jestem przekonany, że sukces działania firmy jest uzależniony od sprawczości i zaangażowania osób tworzących organizację. Dlatego wśród naszych wartości znalazł się piąty filar „Przywództwo i Odpowiedzialność”. Każdy z nas ma wpływ na sposób funkcjonowania organizacji oraz realizację jej celów, dlatego zachęcamy pracowników do brania odpowiedzialności za rozwój firmy i wzrost jej wartości poprzez efektywne zarządzanie powierzonymi zadaniami, zasobami oraz zespołem. Potwierdzeniem słuszności naszego podejścia do kształtowania kultury organizacji jest przyznany nam, po raz szósty, na początku 2025 roku tytuł Top Employer.

Jesteśmy firmą technologiczną i opieramy naszą pracę na danych i wysokich standardach działania. Przywiązujemy do nich dużą wagę i wykorzystujemy w pracy z klientami, rozwijaniu produktów i monitorowaniu jakości naszych usług. W 2025 roku uzyskaliśmy certyfikat ISO 50001:2018, potwierdzający zgodność naszego Systemu Zarządzania Energią z międzynarodowymi standardami. Z roku na rok coraz efektywniej gospodarujemy energią, poprawiając wyniki finansowe i redukując ślad węglowy. W tym duchu wdrożyliśmy także elektroniczny obieg dokumentów, zmniejszając zużycie papieru i poprawiając procesy wewnętrzne. Staramy się, aby inicjatywy opisywane w raporcie opierały się na wymiernych danych i były dobrze zmierzone. Dlatego rozpoczęliśmy wdrożenie Europejskich Standardów Sprawozdawczości

Zrównoważonego Rozwoju (ESRS), które w wiarygodny sposób pozwalają mierzyć osiągnięte przez nas efekty.

W 2025 roku zaangażowaliśmy się w szereg działań artystycznych, społecznych i sportowych. Wspieraliśmy Konkurs Chopinowski, którego partnerem jesteśmy od 2021 roku, a także Festiwal „Chopin i jego Europa”. Po raz kolejny jako partner technologiczny, byliśmy obecni na 65. Krakowskim Festiwalu Filmowym. Pozytywne oddziaływanie na otoczenie to również wspieranie programu „Zwolnieni z Teorii”, który pomaga uczniom zdobywać praktyczne umiejętności w zakresie empatii, kreatywności i skutecznej komunikacji.

Od lat angażujemy się w inicjatywę wspierającą bioróżnorodność. Wspieramy ochronę sokoła wędrownego, który często wybiera nasze wieże nadawcze jako miejsca gniazdowania. Gatunek ten w Polsce podlega ścisłej ochronie.

Zachęcam Państwa do lektury raportu i poznania bliżej inicjatyw, które definiują Emitel jako firmę odpowiedzialną nie tylko na poziomie biznesowym, ale także społecznym.

Maciej Pilipczuk
Prezes Zarządu Emitel S.A.

O Emitel S.A.

Naziemna infrastruktura telekomunikacyjna w Polsce

Jesteśmy wiodącym integratorem naziemnej infrastruktury telekomunikacyjnej w Polsce oraz częścią międzynarodowego funduszu Cordiant Digital Infrastructure Limited.

GRI: 2-22, 2-24, 2-25, 2-29, 3-1, 3-2, 3-3
ESRS2: BP-1, BP-2, SBM-2, SBM-3, IRO-1



Produkty i usługi

Jesteśmy wiodącym integratorem naziemnej infrastruktury telekomunikacyjnej w Polsce oraz częścią międzynarodowej grupy Cordiant Digital Infrastructure Limited.

Każdego dnia dbamy o to, aby sygnał telewizyjny i radiowy docierał bez zakłóceń do milionów domów, zapewniając stabilną i bezpieczną komunikację. Projektujemy nowoczesne systemy łączności bezprzewodowej i udostępniamy infrastrukturę wysokościową operatorom komórkowym, działając jako zaufany

partner, który rozumie strategiczne znaczenie niezawodnego dostępu do informacji.

Równolegle rozwijamy technologie jutra: tworzymy i testujemy sieci umożliwiające realizację komercyjnych misji dronowych, wspieramy inteligentne miasta rozwią-

zaniami z zakresu Smart City i Internetu Rzeczy (IoT) oraz budujemy fundamenty dla kolejnych etapów cyfrowej transformacji. Świadomi naszej roli w krajowym ekosystemie łączności, działamy odpowiedzialnie i długofalowo, koncentrując się na rozwiązaniach, które realnie wzmacniają stabilność i rozwój infrastruktury cyfrowej.

Od ponad 50 lat zarządzamy infrastrukturą wysokościową w Polsce. Dysponujemy stale rosnącym portfelem obiektów nadawczych i telekomunikacyjnych, obejmującym na koniec 2025 roku 774 lokalizacje. Pokrywamy zasięgiem sieci ponad 98% powierzchni Polski.

Nasze produkty i usługi



Broadcasting i Multimedia

- Telewizja i Radio
- IPTV
- CDN
- DAI
- HbbTV



Łączność bezprzewodowa

- Instalacje antenowe DAS
- Wzmocnienie sygnału
- Internet i łącza dzierżawione
- Łączność krytyczna
- Planowanie radiowe



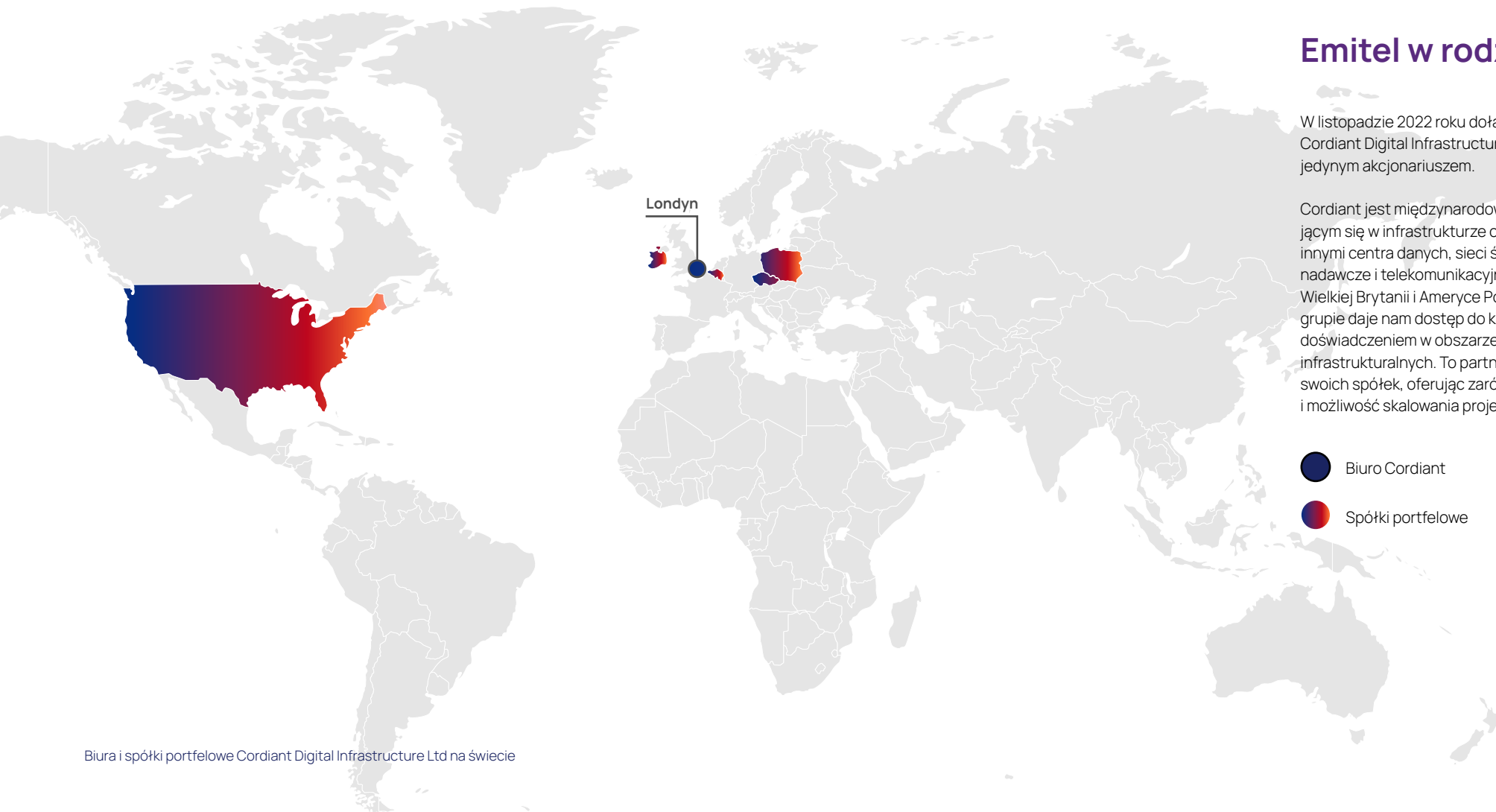
Smart City i IoT

- Odczyt wodomierzy
- Systemy parkingowe
- Zarządzanie oświetleniem



Infrastruktura

- Wynajem infrastruktury
- Budowa obiektów wysokościowych
- Doradztwo techniczne i projektowe



Biura i spółki portfelowe Cordiant Digital Infrastructure Ltd na świecie

Emitel w rodzinie Cordiant

W listopadzie 2022 roku dołączyliśmy do rodziny funduszu Cordiant Digital Infrastructure Limited, który stał się naszym jedynym akcjonariuszem.

Cordiant jest międzynarodowym inwestorem specjalizującym się w infrastrukturze cyfrowej, obejmującej między innymi centra danych, sieci światłowodowe oraz obiekty nadawcze i telekomunikacyjne w krajach Unii Europejskiej, Wielkiej Brytanii i Ameryce Północnej. Obecność w tej grupie daje nam dostęp do know-how firmy z wieloletnim doświadczeniem w obszarze telekomunikacji oraz inwestycji infrastrukturalnych. To partner, który realnie wspiera rozwój swoich spółek, oferując zarówno zaplecze eksperckie, jak i możliwość skalowania projektów.

- Biuro Cordiant
- Spółki portfelowe

Wartości

Dbamy o to, aby nasi pracownicy postępowali zgodnie z najwyższymi standardami etycznymi, podejmując odpowiedzialne decyzje w codziennej pracy, w duchu wartości Emitel oraz zasad określonych w Kodeksie Postępowania i Etyki.

Nasze wartości to:

1. Pozytywna energia i entuzjazm w działaniu,
2. Poszukiwanie prostych rozwiązań,
3. Poczucie pilności,
4. Potrzeba rozwoju i ciekawość świata,
5. Przywództwo i odpowiedzialność.



Przywództwo i odpowiedzialność – nowa wartość Zespołu Emitel

1 września 2025 roku rozszerzyliśmy nasz katalog wartości o Przywództwo i odpowiedzialność. To naturalne rozwinięcie kierunku, w którym jako organizacja chcemy się rozwijać, podkreślające znaczenie proaktywnej postawy i świadomego wpływu każdego pracownika na funkcjonowanie firmy. Przywództwo rozumiemy jako codzienne podejmowanie inicjatywy, odpowiedzialne zarządzanie zadaniami i zasobami oraz wspieranie innych w osiągnięciu wspólnych celów. Niezależnie od stanowiska, każdy z nas ma realny udział w budowaniu kultury organizacyjnej, atmosfery współpracy oraz tempa, w jakim wspólnie realizujemy wyzwania.

Wprowadzeniu tej zmiany towarzyszyła kampania „Zintegrowani przez wartości”, angażująca pracowników, którzy pokazali, jak poszczególne wartości wpisują się w ich codzienne działania.



Każdy z nas, niezależnie od stanowiska, może być liderem – dla swojego zespołu, projektu, nad którym pracuje, czy w trakcie wykonywania codziennych zadań. Przywództwo to umiejętność przejęcia inicjatywy, pozytywnego wpływu na rzeczywistość oraz inspirowania innych do działania. Każdy z nas ma wpływ na to, jak firma działa i realizuje cele, dlatego oczekujemy, że każdy pracownik i menedżer jest współodpowiedzialny za rozwój firmy i wzrost jej wartości, efektywnie zarządzając powierzonymi zadaniami, zasobami lub zespołem, przyjmując pełną odpowiedzialność za swoje działania i ich wyniki.

Maciej Pilipczuk,

Prezes Zarządu Emitel, Dyrektor Generalny, Emitel S.A.

ESG w Emitel

Wierzymy, że odpowiedzialność i zrównoważony rozwój tworzą fundament nowoczesnego biznesu. Nasza Polityka ESG na lata 2021–2025 wskazywała pięć strategicznych obszarów, które obejmowały:

- ochronę krajobrazu, bioróżnorodności i siedlisk,
- poprawę efektywności energetycznej,
- minimalizację wpływu pól elektromagnetycznych,
- gospodarkę odpadami i ściekami,
- dbałość o relacje międzyludzkie w pracy.

Każdy z tych obszarów był wspierany konkretnymi działaniami i wskaźnikami KPI, których realizację monitorował Zarząd Spółki.

Działania ESG w naszej firmie to nie tylko spełnianie wymogów regulacyjnych wynikających z dyrektyw. To przede wszystkim część kultury organizacyjnej – łączymy troskę o pracowników i wpływ środowiskowy z systematycznym zwiększaniem efektywności procesowej i energetycznej. Wdrażanie ESG w firmie to także przejrzystość: raporty, które przygotowujemy, powstają z najwyższą starannością, dzięki czemu wszyscy interesariusze mogą zobaczyć realne efekty naszych działań.

W lutym 2025 roku został formalnie powołany ESG Team oraz nadzorujący go Komitet Sterujący. ESG Team to zespół złożony z 16 osób reprezentujących różne obszary organizacji, który opracowuje komplek-

sowy plan zrównoważonego rozwoju Spółki w oparciu o dyrektywę CSRD i standardy ESRS. Prace są w toku, a pełną implementację zaplanowano na 2026 rok.

Realizacja strategii ESG wzmacnia także współpracę z naszym inwestorem, Cordiant Digital, który ceni spółkę odpowiedzialną społecznie i środowiskowo oraz prowadzącą przejrzystą politykę korporacyjną.



Tak jak w dobrze zestrojonej orkiestrze każdy instrument ma znaczenie, tak w Emitel każde nasze działanie wpływa na to, jak skutecznie realizujemy cele i jak oddziałujemy na otoczenie. W tym roku, oprócz pierwszego kroku w stronę raportowania według dyrektywy CSRD, do naszej „partytury” dołączył kolejny ważny element – system zarządzania energią zgodny z normą ISO 50001. To dobry przykład tego, że ESG nie jest jedną inicjatywą czy projektem, ale współbrzmieniem wielu działań: od efektywności energetycznej, przez codzienne decyzje operacyjne, po zaangażowanie ludzi w całej organizacji. Na pierwszy rzut oka mogą to być obszary, które niewiele mają ze sobą wspólnego, jednak dopiero ich połączenie tworzy spójną całość. I właśnie wtedy pojawia się efekt, który często przerasta początkowe oczekiwania.

Klaudiusz Nokielski,

Kierownik Wydziału Wsparcia Operacyjnego i Analiz, Emitel S.A.
ESG Team Leader

Integralną częścią Polityki ESG jest dokument definiujący konkretne inicjatywy oraz wewnętrzne wskaźniki KPI. Ich realizacja była na bieżąco monitorowana w ramach kwartalnych raportów prezentowanych Zarządowi Spółki, który ponosi bezpośrednią odpowiedzialność za wdrażanie założeń strategicznych oraz osiągnięcie wyznaczonych celów.



Strategiczne kierunki Polityki ESG

1. Dbanie o krajobraz, bioróżnorodność i ochronę siedlisk

Oznacza przede wszystkim minimalizowanie wpływu naszej infrastruktury technicznej na siedliska przyrodnicze.
SDG: 12, 13, 14, 15



2. Poprawa efektywności energetycznej

Chcemy, aby wykorzystywane przez nas urządzenia były nowoczesne i przyjazne środowisku naturalnemu.
SDG: 7, 9, 12



3. Minimalizacja wpływu pól elektromagnetycznych (PEM) na otoczenie

Pola elektromagnetyczne, jako nośnik programów radiowo-telewizyjnych, muszą być bezpieczne.
SDG 11, 12



4. Gospodarka odpadami i ściekami

Skupiamy się na minimalizowaniu uciążliwości związanych z wytwarzaniem odpadów powstających wskutek funkcjonowania obiektów nadawczych, urządzeń technicznych oraz pomieszczeń biurowych.
SDG 6, 11, 14



5. Dbałość o relacje międzyludzkie

Na pierwszym miejscu stawiamy bezpieczeństwo, zdrowie, poczucie własnej wartości, atmosferę oraz zaangażowanie w pracę.
SDG: 3, 4, 5, 8, 10, 17



Taksonomia

Na przełomie 2025 i 2026 roku rozpoczęliśmy prace nad udoskonaleniem systemowego zarządzania operacjami Emitel. Ich celem było włączenie kryteriów Taksonomii UE do planowania CAPEX oraz przygotowanie systemu identyfikacji działalności objętych rozporządzeniem w sprawie taksonomii. Prace objęły także ocenę stopnia zgodności tych działań z wymogami oraz raportowanie zgodnie z zasadami i kryteriami określonymi w rozporządzeniu (UE) 2020/852 oraz aktach delegowanych do Taksonomii UE.

Do czasu publikacji niniejszego raportu zidentyfikowaliśmy obszary działalności objęte Taksonomią oraz rozpoczęliśmy proces oceny ich zgodności z Technicznymi Kryteriami Kwalifikacji i Minimalnymi Gwarancjami.

Na podstawie przeglądu i analizy faktycznie wykonywanych operacji oraz planowanych nakładów inwestycyjnych (CAPEX) Zespół ESG ustalił, że prowadzone rodzaje działalności i planowany CAPEX kwalifikują się do następujących kategorii Taksonomii UE w ramach wskazanych celów środowiskowych:

Cel środowiskowy 1 - Łagodzenie zmian klimatu:

- 4.1 Produkcja energii elektrycznej z wykorzystaniem technologii fotowoltaicznej
- 4.25. Wytwarzanie energii cieplnej/chłodniczej z ciepła odpadowego
- 7.2 Renowacja istniejących budynków
- 7.3 Montaż, konserwacja i naprawa sprzętu zwiększającego efektywność energetyczną
- 7.5 Montaż, konserwacja i naprawa instrumentów i urządzeń do pomiaru, regulacji i kontroli charakterystyki energetycznej budynku
- 7.6. Montaż, konserwacja i naprawa systemów technologii energii odnawialnej

Cel środowiskowy 2 - Adaptacja do zmian klimatu:

- 4.25 Wytwarzanie energii cieplnej/chłodniczej z ciepła odpadowego
- 7.2 Renowacja istniejących budynków
- 7.3 Montaż, konserwacja i naprawa sprzętu zwiększającego efektywność energetyczną

Cel środowiskowy 3 – Woda i zasoby morskie:

- 4.1. Dostarczanie rozwiązań IT/OT opartych na danych na potrzeby ograniczenia wycieków

Cel środowiskowy 4 – GOZ:

- 5.1. Naprawa, modernizacja i regeneracja produktów
- 5.4. Sprzedaż towarów używanych

Kolejnym, rozpoczętym już etapem będzie przeprowadzenie pełnej oceny zgodności z Technicznymi Kryteriami Kwalifikacji w zakresie Zasady Istotnego Wkładu i Zasady Nieczynienia Poważnych Szkód, a także zgodności z Minimalnymi Gwarancjami.



Ewolucja podejścia do zagadnień istotnych

W poprzednich latach systematyzowaliśmy działania, odnosząc je do Celów Zrównoważonego Rozwoju ONZ. Przyjęte kierunki strategiczne obejmowały pięć obszarów, z których każdy powiązaliśmy z wybranymi celami SDG. W ramach Polityki ESG na lata 2021–2025 bazującej na standardzie GRI, opieraliśmy się na matrycy istotnych zagadnień, uwzględniającej zarówno wpływ naszej działalności na otoczenie, jak i oddziaływanie zmian społeczno-gospodarczych na kondycję Spółki.

Matryca istotności zagadnień

W 2025 roku wykonaliśmy ważny krok w kierunku dostosowania się do nowych wymogów raportowania. Rozpoczęliśmy proces analizy podwójnej istotności, przeprowadzony zgodnie z podejściem ESRS, który pozwolił zidentyfikować obszary o największym znaczeniu zarówno z perspektywy wpływu naszej działalności na otoczenie, jak i istotności finansowej. Dzięki temu mogliśmy określić potencjalne i rzeczywiste ryzyka oraz szanse dla organizacji. Choć niniejszy raport nadal przygotowaliśmy w oparciu o standardy GRI, stanowi on pierwszy krok w kierunku raportowania zgodnego z ESRS. Wyniki analizy podwójnej istotności będą punktem wyjścia dla struktury i zakresu raportów w kolejnych latach.

Istotne obszary raportowania	Istotność obszaru		Oddziaływanie aspektu		Obszar ważny w Polityce ESG 2021-2025
	Średni	Wysoki	Wewnątrz Spółki	Na zewnątrz Spółki	
Dbanie o krajobraz, bioróżnorodność i ochronę siedlisk		✓		✓	✓
Poprawa efektywności energetycznej		✓	✓	✓	✓
Wartości i etyka		✓	✓		
Minimalizacja wpływu PEM na otoczenie		✓		✓	✓
Równość w pracy		✓	✓		✓
Ład korporacyjny		✓	✓	✓	
Gospodarka odpadami	✓		✓	✓	✓
Bezpieczeństwo i ciągłość świadczonych usług		✓	✓	✓	
Cyfryzacja i innowacje, w tym automatyzacja procesów	✓		✓	✓	
Relacje i rozwój, bezpieczne warunki pracy		✓	✓		✓

Dialog, który dodaje mocy

Budowanie i utrzymywanie zaufania wśród interesariuszy oraz promowanie dobrych praktyk zrównoważonego rozwoju w Polsce są dla nas bardzo ważne. Mamy świadomość, że nasza działalność wywiera istotny wpływ na otoczenie, dlatego oceniamy zarówno jej pozytywne, jak i negatywne oddziaływanie. W ramach Polityki ESG wskazujemy obszary najbardziej znaczące z perspektywy kluczowych grup interesariuszy, a coroczne raporty traktujemy jako narzędzie zapewniające przejrzystość informacji i umożliwiające ocenę podejmowanych działań. Korzystamy z wielu kanałów dialogu z interesariuszami.

Mapowanie interesariuszy

Na potrzeby realizowanego projektu Zrównoważonej Transformacji i Raportowania ESG w Emitel zaktualizowaliśmy identyfikację interesariuszy oraz ocenę ich istotności. Na tej podstawie powstała lista kluczowych interesariuszy:

1. Pracownicy i współpracownicy:

- osoby zatrudnione na podstawie umowy o pracę,
- osoby współpracujące na podstawie kontraktu B2B.

2. Klienci:

- operatorzy telefonii komórkowej,
- operatorzy ISP,
- nadawcy telewizyjni,
- nadawcy radiowi,
- klienci z sektora publicznego.

3. Inwestorzy:

- akcjonariusze,
- banki finansujące.

4. Społeczności lokalne:

- właściciele gruntów, na których posadowiona jest infrastruktura Emitel.

5. Organy kontrolno-regulacyjne:

- audytorzy,
- regulatorzy.

6. Dostawcy i konsorcjanci:

- dostawcy specjalistycznych usług i sprzętu IT,
- dostawcy usług i sprzętu nadawczego,
- konsorcjanci.

Zapytaliśmy interesariuszy, które zagadnienia związane z naszą działalnością mają dla nich największe znaczenie.

Tematy wskazane jako istotne przez kluczowych interesariuszy:

- oddziaływanie pól elektromagnetycznych,
- wykorzystanie substancji potencjalnie niebezpiecznych oraz substancji wzbudzających szczególnie duże obawy,
- zanieczyszczenia emitowane do gleby,
- zanieczyszczenia emitowane do powietrza,
- zanieczyszczenia emitowane do wody,
- zrzuty wody, w tym do mórz i oceanów,
- zużycie energii elektrycznej i paliw,
- usługi z zakresu łączności kryzysowej,
- ślad węglowy organizacji,
- godne warunki zatrudnienia pracowników w łańcuchu wartości,

- respektowanie praw człowieka w całym łańcuchu wartości,
- rozwój kapitału ludzkiego, m.in. poprzez szkolenia i przejrzystą ścieżkę kariery,
- warunki zatrudnienia pracowników, w tym elastyczny czas i forma pracy, bezpieczeństwo zatrudnienia, adekwatne wynagrodzenie, dialog społeczny, wolność zrzeszania się, funkcjonowanie rad zakładowych oraz przestrzeganie prawa pracy,
- cyberbezpieczeństwo i ochrona danych osobowych,
- etyczna i odpowiedzialna komunikacja z interesariuszami,
- prowadzenie działań przeciw korupcji i łapówkarstwu,
- przestrzeganie przepisów prawa.

Wnioski płynące z dialogu oraz tematy wskazane przez kluczowe grupy interesariuszy jako istotne, stanowią podstawę procesu analizy podwójnej istotności oraz określania zakresu ujawnień. Zidentyfikowane w ten sposób istotne zagadnienia, będą konsekwentnie raportowane i monitorowane, w kolejnych raportach zrównoważonego rozwoju.



Nagrody i wyróżnienia w 2025 roku



Emitel w raporcie „Odpowiedzialny biznes w Polsce. Dobre praktyki”

W ubiegłorocznej, 23. edycji raportu Forum Odpowiedzialnego Biznesu „Odpowiedzialny Biznes w Polsce. Dobre Praktyki” opublikowano trzy przykłady dobrych praktyk Emitel w obszarach warunków pracy i zaangażowania społecznego: „Włączające środowisko pracy”, „Oferta szkoleniowa dopasowana do potrzeb” oraz „Zaangażowanie we wsparcie młodzieży”. To kolejne potwierdzenie konsekwentnej realizacji strategii ESG w naszej firmie. Od 2017 roku do FOB zgłosiliśmy już 49 funkcjonujących w Emitel dobrych praktyk dotyczących m.in. kultury organizacyjnej opartej na otwartej komunikacji, troski o zdrowie i dobrostan pracowników, wolontariatu, równych szans, dialogu społecznego, transferu wiedzy, inicjatyw dla dzieci pracowników, nauki języków oraz programu onboardingowego.



Emitel z wyróżnieniem w konkursie Grand ESG 2025

Podczas konferencji Grand ESG w SGH w Warszawie otrzymaliśmy wyróżnienie w kategorii „Najlepsze Wdrożenie ESG”. Kapituła konkursu doceniła przede wszystkim nasze podejście oparte na danych, wymierne efekty środowiskowe oraz konsekwencję w przekładaniu strategii ESG na konkretne działania.

W uzasadnieniu podkreślono m.in.:

- znaczące ograniczenie zużycia energii dzięki modernizacji infrastruktury,
- projekty redukujące ślad środowiskowy naszej działalności,
- transparentne raportowanie i rozwój procesów zarządzania wpływem,
- angażowanie interesariuszy oraz systemowe podejście do odpowiedzialności społecznej.



Emitel ponownie z tytułem Top Employer Polska

W 2025 roku po raz szósty otrzymaliśmy tytuł Top Employer Polska, przyznawany przez Top Employers Institute. Wyróżnienie to opiera się na szczegółowej ocenie m.in. strategii HR, rozwoju pracowników, różnorodności, dobrostanu i środowiska pracy. Emitel nieprzerwanie spełnia wymagania tego programu od 2019 roku. Nagroda potwierdza, że konsekwentnie tworzymy środowisko pracy oparte na wysokich standardach, możliwościach rozwoju oraz partnerskim dialogu.

Dla Emitel uzyskany tytuł jest nie tylko potwierdzeniem jakości stosowanych rozwiązań HR, lecz także elementem szerszego podejścia do zarządzania Spółką – szczególnie istotnego w kontekście roli operatora infrastruktury o znaczeniu krytycznym. Stanowi również ważny punkt odniesienia w dalszym doskonaleniu organizacji pracy, zarządzania i współpracy, zarówno wewnątrz firmy, jak i w relacjach z otoczeniem.



Innowator Roku – „Ogrzewamy się zeroemisyjnie”

Nasz projekt „Ogrzewamy się zeroemisyjnie” otrzymał główną nagrodę w konkursie Innowator ESG 2025 w kategorii „Biznes Przyszłości – Transformacja energetyczna”. Wyróżnienie to potwierdza, że rozwijane przez nas rozwiązania technologiczne realnie wspierają transformację klimatyczną oraz zwiększają efektywność energetyczną infrastruktury nadawczej. Więcej o projekcie na stronie 39.

Dlaczego to jest dla nas ważne?

Zarządzanie i ład korporacyjny

Rozwój infrastruktury cyfrowej oraz wdrażanie nowych technologii stanowią kluczowe elementy naszej strategii. Realizujemy nowe projekty, rozbudowujemy portfel infrastruktury oraz wdrażamy innowacyjne rozwiązania, odpowiadając na rosnące potrzeby rynku. Koncentrujemy się na obszarach takich jak Smart City, sztuczna inteligencja czy technologie dronowe, jednocześnie rozwijając współpracę z partnerami. Działania te wspierane są przez sprawny system zarządzania, odpowiedzialne przywództwo oraz kulturę organizacyjną opartą na etyce i transparentności.

TEMATY PORUSZONE W TYM ROZDZIALE:

- Zarząd i Rada Nadzorcza,
- rozwój infrastruktury i realizowane inwestycje,
- integrator infrastruktury przyszłości,
- kluczowe projekty i kontrakty,
- innowacje technologiczne (AI, Smart City, drony),
- systemy zarządzania i ład korporacyjny,
- etyka i compliance.



Rada Nadzorcza i Zarząd

W skład Rady Nadzorczej Emitel S.A. wchodzi przedstawiciele inwestora, Cordiant Digital Infrastructure Limited, który w listopadzie 2022 roku przejął 100% udziałów Spółki.

Rada Nadzorcza składa się z pięciu członków powoływanych i odwoływanych uchwałą Walnego Zgromadzenia na pięcioletnią, indywidualną kadencję. Do jej kluczowych zadań należy sprawowanie stałego nadzoru nad działalnością Spółki, w tym monitorowanie pracy Zarządu oraz wyników finansowych i operacyjnych. Rada Nadzorcza dokonuje w szczególności oceny sprawozdań finansowych, a także zatwierdza biznesplan i budżet na każdy rok obrotowy.

Funkcję Prezesa Zarządu i Dyrektora Generalnego pełni Maciej Pilipczuk, związany z Emitel od dziesięciu lat. Przez trzy lata pełnił funkcję Członka Zarządu oraz Dyrektora Finansowego.

Od 14 stycznia 2025 roku Rada Nadzorcza powołała Macieja Gumulskiego na stanowisko Członka Zarządu odpowiedzialnego za obszar finansów. Jednocześnie objął on funkcję Dyrektora Finansowego (CFO). Z Emitel jest związany od 2007 roku.

Z dniem 1 maja 2025 roku Rada Nadzorcza Emitel powołała Jarosława Helmana w skład Zarządu Spółki. Odpowiada on za obszar sprzedaży, pełniąc jednocześnie funkcję Dyrektora Sprzedaży (CSO).

22 kwietnia 2025 roku Maciej Staszak zrezygnował z funkcji Wiceprezesa Zarządu i Dyrektora Sprzedaży.

Zarząd przyjmuje strategiczne podejście do zagadnień ESG. W latach 2024–2025 członkowie Zarządu uczestniczyli w szkoleniach obejmujących ESG, dyrektywy CSRD i CSDDD, proces zrównoważonej transformacji oraz zmiany wynikające z dyrektywy Omnibus.

Zarząd Emitel S.A.

od 1 stycznia 2025 roku



Maciej Pilipczuk

Prezes Zarządu i Dyrektor Generalny



Maciej Staszak

Wiceprezes Zarządu i Dyrektor Sprzedaży
Zrezygnował z funkcji Wiceprezesa Zarządu i Dyrektora Sprzedaży 22 kwietnia 2025 roku



Maciej Gumulski

Członek Zarządu i Dyrektor Finansowy



Jerzy Godek

Członek Zarządu i Dyrektor Pionu Techniki



Jarosław Helman

Dyrektor Sprzedaży
Od 1 maja 2025 roku pełni funkcję Członka Zarządu

Rada Nadzorcza Emitel S.A.

Steven Marshall

Przewodniczący Rady Nadzorczej

David Kippen

Członek Rady Nadzorczej

Andrzej J. Kozłowski

Członek Rady Nadzorczej

Andrew Ewe

Członek Rady Nadzorczej

Kevin Moroney

Członek Rady Nadzorczej



Maciej Pilipczuk

Prezes Zarządu i Dyrektor Generalny

Maciej Pilipczuk pełni funkcję Prezesa Zarządu (CEO) Emitel S.A. od 1 stycznia 2025 roku. Ze Spółką jest związany od 2015 roku. W tym czasie pełnił różne funkcje, m.in. Dyrektora Finansowego (CFO) oraz Członka Zarządu. Posiada 20-letnie doświadczenie w branży telekomunikacyjnej i infrastruktury cyfrowej, zdobywane u liderów rynkowych, takich jak Emitel, UPC Polska czy Polska Telefonia Cyfrowa (obecnie T-Mobile Polska).

W swojej karierze uczestniczył w kluczowych dla rynku telekomunikacyjnego w Polsce zmianach związanych z rozwojem sieci 3G, 4G, 5G, budową rozległych sieci zapewniających dostęp do pierwszych usług typu triple play, konsolidacją rynku operatorów kablowych i wieżowych oraz rozwojem naziemnej infrastruktury cyfrowej, gwarantującej dostęp do jednej z najlepiej rozwiniętych naziemnych telewizji cyfrowych w Europie.

Jest absolwentem Akademii Ekonomicznej we Wrocławiu, gdzie uzyskał tytuł magistra na kierunku Finanse i Bankowość, oraz Aalborg University w Danii, gdzie ukończył Business Studies i uzyskał tytuł M.Sc. in Economics and Business Administration. Od 2012 roku jest członkiem Association of Chartered Certified Accountants (ACCA).



Jarosław Helman

Członek Zarządu i Dyrektor Sprzedaży

Jarosław Helman dołączył do Emitel w maju 2025 roku. Jest menedżerem związanym z rynkiem nowoczesnych technologii, telekomunikacji i infrastruktury. Posiada 20-letnie doświadczenie w tworzeniu i wdrażaniu strategii komercyjnych, rozwoju biznesu oraz zarządzaniu operacyjnym na rynkach B2B i B2C. Wcześniej pracował m.in. w takich firmach jak Play, Liberty Global czy Orange Polska. Ostatnio był związany z FOTC, oficjalnym partnerem Google Cloud działającym na rynkach Europy Środkowo-Wschodniej.

Zrealizował wiele projektów transformacyjnych, optymalizacyjnych i rozwojowych w obszarze sprzedaży, obsługi klienta, rozbudowy portfolio usługowego oraz nawiązywaniu współpracy partnerskiej.

Jest absolwentem Wydziału Filologicznego Uniwersytetu Mikołaja Kopernika w Toruniu oraz programów BBA i MBA na University of West London oraz Polish Open University.

**Jerzy Godek**

Członek Zarządu i Dyrektor Pionu Techniki

Jerzy Godek jest związany z firmą od 2012 roku. Początkowo pełnił funkcję Dyrektora Planowania Sieci i Rozwoju Usług, a następnie Dyrektora Pionu Techniki, odpowiedzialnego za obszar rozwoju i utrzymania technologii.

Ma ponad 20-letnie doświadczenie zawodowe na stanowiskach kierowniczych w obszarach zarządzania inwestycjami infrastrukturalnymi, informatycznych systemów wspomagających oraz utrzymania sieci telekomunikacyjnej, zdobywane w firmach Emitel, Netia i Telekomunikacja Polska. W tym czasie odpowiadał za realizację wielu projektów infrastrukturalnych, takich jak budowa ogólnopolskiej sieci naziemnej telewizji cyfrowej i sieci radia cyfrowego DAB+, a także rozwój i modernizacja szerokopasmowej sieci szkieletowej oraz dostępowej dla Netii.

Jest absolwentem Politechniki Warszawskiej, gdzie studiował na Wydziale Elektroniki na kierunku Telekomunikacja. Studiował również na kierunku Zarządzanie w Szkole Głównej Handlowej oraz Zarządzanie Finansami i Projektami IT w Akademii im. Leona Koźmińskiego.

**Maciej Gumulski**

Członek Zarządu i Dyrektor Finansowy

Maciej Gumulski pełni funkcję Członka Zarządu i Dyrektora Finansowego od 1 stycznia 2025 roku. Jest ekspertem w dziedzinie finansów i kontroingu, z ponad 20-letnim doświadczeniem zawodowym. Z Emitel jest związany od 2007 roku, a od lutego 2022 roku pełnił funkcję Dyrektora Biura Kontroingu, odpowiadając za zarządzanie zespołami FP&A oraz Commercial Finance, a także wspieranie strategicznych decyzji biznesowych.

Wcześniej zajmował stanowiska Dyrektora Biura Commercial Finance, Kierownika Działu Planowania i Inwestycji oraz Kierownika Sekcji Kontroingu Biznesowego. Karierę w Emitel rozpoczął jako Analityk Finansowy. Przed dołączeniem do Spółki pracował w sektorze publicznym, gdzie odpowiadał za wdrażanie programów unijnych wspierających MŚP.

Jest absolwentem Uniwersytetu Ekonomicznego w Krakowie oraz programu Zarządzanie Międzynarodowe na Pforzheim University w Niemczech. Specjalizuje się w analizach i modelowaniu finansowym, wycenie przedsiębiorstw oraz strategiach biznesowych.

Zmiany, które nadają tempo

Odpowiedzialne przywództwo stanowi jeden z fundamentów długofalowego rozwoju Emitel. Buduje zaufanie inwestorów i pozwala tworzyć trwałą wartość dla interesariuszy. W dynamicznie zmieniającym się otoczeniu rynkowym koncentrujemy się na wzmacnianiu naszej pozycji jako kluczowego podmiotu infrastruktury telekomunikacyjnej oraz partnera wspierającego cyfrową transformację.

Przykładem działań wzmacniających odporność biznesu były inwestycje, które przyczyniły się do dalszego rozwoju portfela infrastruktury Emitel oraz umocnienia naszej pozycji rynkowej:

1. wymiana trzech wież żelbetonowych na stalowe;
2. coroczne badania magnetyczne lin odciągowych w najwyższych masztach w Polsce będących własnością Spółki;
3. wdrożenia metodyki zarządzania projektami, określającej cykl życia projektu (inicjacja, planowanie, realizacja, zakończenie), role projektowe oraz wymagane artefakty;
4. wymiana systemów antenowych na czterech obiektach klasy RTCN oraz 12 obiektach klasy TSR (górskie stacje retransmisyjne).

Dzięki konsekwentnie realizowanej strategii rozwijamy kompetencje niezbędne do odpowiadania na rosnące potrzeby klientów oraz wyzwania przyszłości, w tym związane z rozwojem nowych usług i infrastruktury cyfrowej.

Podstawą skutecznego zarządzania pozostaje certyfikowany Zintegrowany System Zarządzania, obejmujący System Zarządzania Ciągłością Działania oraz System Zarządzania Bezpieczeństwem Informatycznym, zgodne z wymaganiami norm ISO 22301:2019 oraz ISO/IEC 27001. Posiadamy również status Service Provider Trusted Partner Network. Dodatkowo konsekwentnie utrzymujemy certyfikat ISO 14001:2015, w 2025 roku z sukcesem przeszliśmy proces certyfikacji systemu zarządzania energią, uzyskując potwierdzenie zgodności z normą ISO 50001:2018.

Zagadnienie to opisano szerzej w rozdziale „Ochrona środowiska”.

Szczególną wagę przykładamy do etyki biznesu i odpowiedzialnego postępowania. Dokładamy wszelkiej staranności, aby nasi pracownicy działali zgodnie z obowiązującymi przepisami prawa, wartościami Emitel oraz zasadami określonymi w Kodeksie Postępowania i Etyki. Etyczne decyzje i transparentność traktujemy nie jako wymóg formalny, lecz jako element codziennej praktyki zarządczej. Nasze działania opieramy na jasno zdefiniowanych wartościach, które wspierają kulturę organizacyjną i sposób podejmowania decyzji.

Oporna infrastruktura cyfrowa filarem bezpieczeństwa i rozwoju polskiej gospodarki

Przejęcia

PSN Infrastruktura / EM Cast

W listopadzie 2024 roku nabyliśmy 100% udziałów w spółce PSN Infrastruktura, operatorze infrastruktury telekomunikacyjnej i nadawczej obecnym na rynku od 1994 roku. W 2025 roku PSN Infrastruktura zmieniła nazwę na EM Cast i weszła w struktury Emitel jako jego spółka zależna, co zostało wpisane do Krajowego Rejestru Sądowego.

PSN Infrastruktura dysponowała znaczącym portfelem różnego rodzaju obiektów nadawczych, wykorzystywanych do emisji sygnału radiowego i telewizyjnego oraz świadczenia usług telekomunikacyjnych w takich lokalizacjach jak Łódź, Opole, Białystok czy Wzgórze Telegraf w Kielcach. Integracja ekosystemów techniczno-infrastrukturalnych PSN oraz Emitel przyczynia się do realizacji celu ochrony krajobrazu.

30 czerwca 2025 roku została połączona z Emitel.

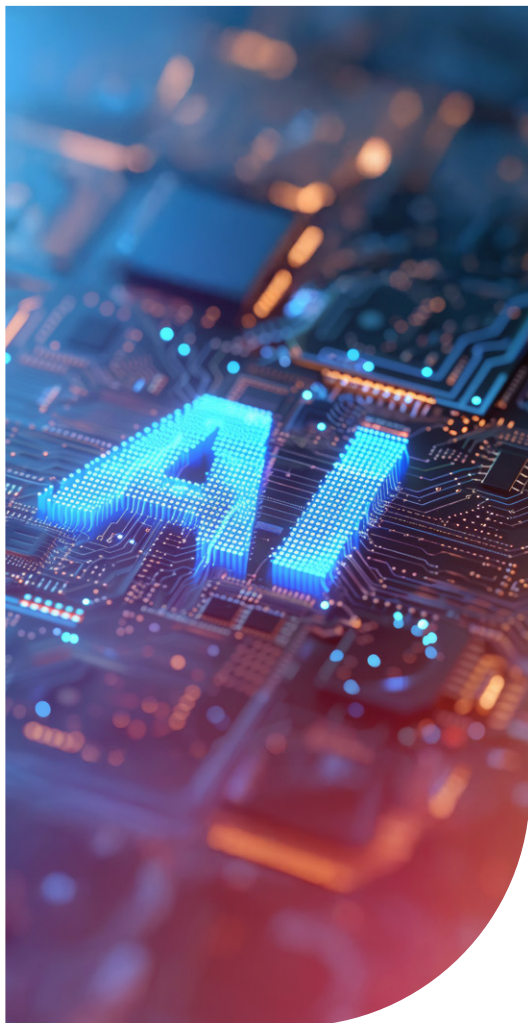
Rozwój Firmy

W 2025 roku kontynuowaliśmy rozwój działalności, realizując nowe projekty oraz zawierając istotne kontrakty. Poniżej przedstawiamy ich krótkie zestawienie, a szczegółowe informacje znajdują się w dalszej części raportu:

- Emitel S.A. rozszerza współpracę z Orange Polska w zakresie budowy infrastruktury telekomunikacyjnej – [dowiedz się więcej o projekcie](#),
- Emitel zbudował sieć do monitorowania lotu dronów na ośmiu lotniskach w całej Polsce – [dowiedz się więcej o projekcie](#),
- Emitel wdraża nowoczesne rozwiązania HbbTV dla Telewizji Puls – [dowiedz się więcej o projekcie](#),
- Emitel rozszerza współpracę z Polskim Radiem – [dowiedz się więcej o projekcie](#).

Rozszerzamy współpracę z Polskim Radiem, zapewniając stabilność emisji programów w paśmie UKF-FM. W 2025 roku wygraliśmy przetarg Polskiego Radia na emisję programów w paśmie UKF-FM, obejmującą 62 z 83 zadań, co odpowiada 141 emisjom. Dodatkowo realizacja 10 zadań odbywa się we współpracy z EM Cast, spółką należącą do Grupy Emitel. Umowa umacnia wieloletnią współpracę Emitel z Polskim Radiem.

Od lat świadczymy usługi emisji radiowej na terenie całego kraju, zapewniając niezawodny sygnał wysokiej jakości. Podpisana umowa umożliwi dalszy rozwój infrastruktury nadawczej oraz kontynuację wsparcia mediów publicznych w dostarczaniu treści słuchaczom w całej Polsce.



Technologie, które tworzą przyszłość

Integrator infrastruktury przyszłości

Ostatnie lata były dla nas czasem rozwoju i realizacji wielu projektów. Obejmowały one uruchomienie nowych emisji radiowych i telewizyjnych, prace badawczo-rozwojowe w zakresie nowoczesnych technologii emisji 5G Broadcast, rozwój portfela infrastruktury wieżowej oraz realizację pierwszych projektów z obszaru Smart City. Planujemy dalszy rozwój w branży telekomunikacyjnej, koncentrując się na nowych przedsięwzięciach technologicznych oraz wdrażaniu innowacyjnych rozwiązań dla Klientów.

Projekty AI

Rozwój sztucznej inteligencji postępuje bardzo dynamicznie, dlatego jako nowoczesna organizacja odpowiadamy na zachodzące globalnie zmiany. Projekt wdrożenia sztucznej inteligencji w Emitel stanowi długofalowe przedsięwzięcie, którego celem jest wykorzystanie potencjału AI w różnych obszarach działalności Spółki. Inicjatywa obejmuje zarówno aspekty technologiczne, jak i organizacyjne, a jej istotnym elementem jest aktywne zaangażowanie pracowników oraz tworzenie warunków sprzyjających rozwojowi kompetencji. W oparciu o przygotowaną w 2024 roku mapę drogową wdrożeń AI, zrealizowaliśmy webinary i warsztaty, które umożliwiły pracownikom zdobycie niezbędnej wiedzy na temat sztucznej inteligencji.

Emibot – asystent AI w Emitel

We wrześniu 2025 roku udostępniliśmy wszystkim pracownikom i współpracownikom Emibota – asystenta AI opartego na technologii Gemini firmy Google. Rozwiązanie funkcjonuje w bezpiecznym, zamkniętym środowisku, w którym wszystkie wprowadzane dane pozostają wyłączną własnością Emitel. Pozwala to w pełni wykorzystywać możliwości sztucznej inteligencji przy jednoczesnym zachowaniu wysokiego poziomu ochrony informacji.



Sztuczna inteligencja rozwija się niezwykle dynamicznie, dlatego w Emitel konsekwentnie dostosowujemy się do nowych realiów i traktujemy AI jako strategiczny kierunek rozwoju. Realizując przygotowaną mapę drogową wdrożeń, stawiamy zarówno na technologię, jak i rozwój kompetencji naszych pracowników. Udostępnienie Emibota – asystenta AI opartego na technologii Gemini od Google – pozwala nam bezpiecznie i efektywnie wykorzystywać potencjał sztucznej inteligencji w codziennej pracy.

Grzegorz Rosiek,

Kierownik Wydziału Utrzymania Aplikacji i Infrastruktury IT, Emitel S.A.
Dyrektor Projektu AI

Kluczowe projekty i kontrakty 2025

Emitel Drone Labs – nowy poziom innowacji

Emitel zbudował sieć do monitorowania lotu dronów na ośmiu lotniskach w całej Polsce

Rozwijamy działalność w obszarze projektowania i budowy infrastruktury sieciowej dla dronów, wzmacniając naszą pozycję na polskim rynku. W 2024 roku zrealizowaliśmy projekt sieci umożliwiającej monitorowanie lotów BVLOS, stanowiący ważny krok w kierunku rozwoju komercyjnych usług dronowych.

W ramach projektu Emitel Drone Labs od blisko roku pracujemy nad ogólnopolską infrastrukturą integrującą ruch dronów z innymi statkami powietrznymi, zgodnie z europejskimi regulacjami. Zbudowana sieć, obejmująca osiem lokalizacji w Polsce, umożliwia monitorowanie lotów w czasie rzeczywistym oraz analizę danych.

We wrześniu 2024 roku zakończyliśmy testy misji BVLOS, w tym lotów transportowych z ładunkiem do 30 kg, które potwierdziły potencjał wykorzystania dronów w logistyce, medycynie i ratownictwie. W 2025 roku odbyły się testy w pełni autonomicznych lotów dronów.

Udział w konferencji Droniada Future Forum Tech jako Partner Technologiczny

We wrześniu 2025 roku uczestniczyliśmy w konferencji Droniada Future Forum by Łukasiewicz – Instytut Lotnic-

stwa, zorganizowanej we współpracy z Fundacją Instytut Mikromakro. Emitel pełnił rolę Partnera Technologicznego wydarzenia oraz całego cyklu eksperckich inicjatyw Droniada poświęconych technologiom bezzałogowym.

Podczas forum podejmowano kluczowe zagadnienia związane z bezpieczeństwem przestrzeni powietrznej, cyberbezpieczeństwem, automatyzacją technologii BSP oraz ich rolą w budowaniu odporności państwa i konkurencyjności gospodarki. Jako spółka rozwijająca własną linię biznesową w obszarze bezzałogowych statków powietrznych zaprezentowaliśmy swoją wizję projektowania i rozwoju bezpiecznej infrastruktury dla misji komercyjnych i obronnych. Nasi eksperci aktywnie uczestniczyli także w debatach oraz konsultacjach dotyczących przyszłości polskiego ekosystemu dronowego, wnosząc perspektywę opartą na doświadczeniu infrastrukturalnym oraz integracji rozwiązań telekomunikacyjnych z technologiami high-tech.

Prowadzimy również działania związane z uzyskaniem prestiżowego certyfikatu partnera misji dronowych, który byłby pierwszym tego typu wyróżnieniem w Polsce.

Przeczytaj wywiad „Emitel S.A. – jak zostać „szerpami” rynku dronowego”: <https://droniada.eu/emitel-jak-zostac-szerpami-ryнку-dronowego/>

Link do raportu Polska Armia Dronów: <https://sprawdzamy.com/static/files/reports/polska-armia-dronow.pdf>

Projekt Digital Twin

W 2024 roku uczestniczyliśmy w pilotażowym projekcie Digital Twin realizowanym z jednym z naszych Partnerów. W jego ramach udostępnił nam wybrane obiekty naszej infrastruktury wieżowej do testów rozwiązania, które wykorzystuje fotografie wykonywane podczas oblotów dronem do tworzenia cyfrowych modeli infrastruktury. Modele te są analizowane w systemie MAST i wspierają m.in. ocenę zajętości konstrukcji przez instalacje antenowe oraz procesy inspekcji i inwentaryzacji obiektów.

Pilotaż potwierdził, że wykorzystanie technologii cyfrowych bliźniaków może poprawić jakość danych o infrastrukturze i zwiększyć efektywność zarządzania naszymi wieżami i masztami.

Dobre wyniki testów skłoniły nas do rozszerzenia współpracy w nowej formule partnerskiej. W 2025 roku projekt był rozwijany w ramach programu akceleryacyjnego, finansowanego przez Polską Agencję Rozwoju Przedsiębiorczości, w którym pełniemy rolę partnera merytorycznego oraz docelowego użytkownika rozwiązania. Wspólnie rozwijamy nowe funkcjonalności systemu MAST, w tym moduł generowania modeli 3D, narzędzia wspierające inspekcje infrastruktury oraz aplikację do automatyzacji oblotów dronem, przygotowaną we współpracy z Politechniką Warszawską.

Kluczową korzyścią płynącą z wdrożenia tego rozwiązania będzie znaczące usprawnienie procesu inwentaryzacji infrastruktury wieżowej oraz skrócenie czasu uzgadniania montażu urządzeń na naszych obiektach dzięki dostępowi do aktualnych cyfrowych modeli infrastruktury.

Zgodnie z przyjętym harmonogramem, zakończenie etapu rozwojowego wyznaczono na koniec 2025 roku. Po ostatecznym podsumowaniu wyników ocenione zostaną możliwości wdrożenia systemu w szerszej skali operacyjnej.



Miasta, które działają z pełną mocą – Smart City

Wdrażamy rozwiązania Smart City, które realnie poprawiają jakość życia mieszkańców i pomagają dbać o środowisko. Stawiamy na technologie, które są praktyczne, skalowalne i odpowiadają na konkretne potrzeby miast.

We Wrocławiu rozwijamy system zdalnego odczytu wodomierzy. Dzięki temu mieszkańcy nie muszą pamiętać o przekazywaniu stanów liczników, a miasto może szybciej reagować na nieprawidłowości i potencjalne wycieki. Z kolei w Piasecznie wdrożyliśmy system parkingowy oparty na technologii IoT, który pozwala kierowcom szybko znaleźć wolne miejsce. Efektem są krótszy czas poszukiwania parkingu, mniejszy ruch w centrum i niższa emisja spalin.

Inteligentne systemy parkingowe – smart parking

Wdrożony system smart parking dostarcza kierowcom informacje w czasie rzeczywistym o dostępnych miejscach, skracając średnio o 12 minut czas poszukiwania parkingu i przyczyniając się do zmniejszenia emisji CO₂ w miastach, w których nawet 30% ruchu generują pojazdy szukające miejsca do zaparkowania. Smart parkingi pozwalają uniknąć emisji 355 kg eCO₂ rocznie w przeliczeniu na jedno miejsce parkingowe dzięki optymalizacji ruchu i skróceniu czasu poszukiwania wolnych miejsc.

Aplikacja Emitel Connect

Inteligentne miasto (Smart City) to miasto, które wykorzystuje technologie informacyjno-komunikacyjne w celu zwiększenia interaktywności i wydajności



infrastruktury miejskiej. Kluczową rolę odgrywają w nim nie tylko czujniki i sieci transmisyjne, w tym rozwiązania oparte na standardzie LoRaWAN®, lecz przede wszystkim aplikacje, które umożliwiają efektywne gromadzenie, analizę i prezentację danych. Doświadczenia z dotychczas realizowanych projektów

pokazały, że korzystanie z aplikacji oferowanych przez producentów czujników, choć upraszczało wdrożenia, ograniczało elastyczność rozwiązań oraz możliwość dostosowania ich do indywidualnych potrzeb klientów. Odpowiedzią na te wyzwania było stworzenie własnej aplikacji Smart City – Emitel Connect, opartej na

elastycznej platformie ThingsBoard®. Rozwiązanie to stanowi istotny krok w rozwoju usług IoT i inteligentnych miast oraz pozwala Emitel przejść kolejny element łańcucha wartości. Emitel Connect wyróżnia się w szczególności:

- **neutralnością technologiczną** – obsługą wielu typów czujników i możliwością integracji rozwiązań różnych producentów na jednej platformie;
- **obsługą wielu źródeł danych i sieci transmisyjnych**, nieograniczoną wyłącznie do standardu LoRaWAN®;
- **skalowalnością**, umożliwiającą zarządzanie dużą liczbą urządzeń;
- **elastycznością rozwoju** – szybkim tworzeniem dedykowanych aplikacji, dashboardów i reguł analizy danych, dostosowanych do różnych modeli biznesowych;
- **niezależniem od zewnętrznych dostawców**, co przekłada się na obniżenie kosztów projektów;
- **zwiększonym poziomem bezpieczeństwa danych** dzięki separacji aplikacji i danych klientów w ramach jednej platformy;
- **możliwością wykorzystania aplikacji in-house** na potrzeby własne Emitel.

Wdrożenie Emitel Connect otwiera nowe możliwości realizacji złożonych projektów Smart City i IoT, zarówno dla jednostek samorządu terytorialnego, jak i klientów biznesowych, wzmacniając pozycję Emitel jako integratora nowoczesnych, skalowalnych i bezpiecznych rozwiązań technologicznych.

Emitel partnerem programu Poznań CityLab

Zostaliśmy pierwszym partnerem programu Poznań CityLab, realizowanego przez Urząd Miasta Poznań i Fundację In_Spire, działającą w ramach Grupy Międzynarodowe Targi Poznańskie. Dzięki tej współpracy z samorządem możemy testować oraz wdrażać innowacyjne rozwiązania z obszaru Smart City i systemów DAS. Program Poznań CityLab ma na celu łączenie środowisk biznesowego, naukowego i społecznego, wspierając rozwój innowacji dla mieszkańców oraz lokalnego biznesu. Założeniem projektu jest nie tylko testowanie nowych rozwiązań, ale także ich praktyczne wdrażanie w przestrzeni miejskiej.

28 lutego 2025 roku oficjalnie zainaugurowaliśmy współpracę. Podczas spotkania z przedstawicielem Urzędu Miasta Poznań oraz z Fundacją In_Spire omówiliśmy plany i możliwości wdrażania nowoczesnych technologii, które mogą realnie wpłynąć na rozwój miasta. Udział w tym projekcie daje nam realny wpływ na kształtowanie technologicznej przyszłości Wielkopolski.

Emitel na Smart City Expo World Congress w Barcelonie

Nowoczesne miasta potrzebują innowacyjnych technologii, dlatego naturalnym krokiem był udział w Smart City Expo World Congress w Barcelonie – jednym z najważniejszych międzynarodowych wydarzeń poświęconych inteligentnym miastom.

Podczas targów nasi eksperci poznawali rozwiązania z obszaru IoT, Smart City i komunikacji bezprzewodowej, a także wymieniali doświadczenia z przedstawicielami samorządów i firm technologicznych.

Wspólnie z partnerami projektu Poznań CityLab – Beyond.pl, INEA, Lena Lighting S.A. i Miastem Poznań – rozmawialiśmy o tym, jak współpraca biznesu i administracji wspiera rozwój nowoczesnych, zrównoważonych miast.



Uczestniczyliśmy również w spotkaniu zorganizowanym przez Ministerstwo Cyfryzacji z udziałem wiceministra Rafała Rosińskiego, które sprzyjało budowaniu relacji i wymianie doświadczeń.



Samorządy coraz częściej sięgają po rozwiązania umożliwiające lepsze zarządzanie zasobami naturalnymi i efektywniejsze świadczenie usług publicznych. Projekty Smart City to realna poprawa jakości życia mieszkańców i większa efektywność działania spółek i jednostek samorządowych. Rozwiązania IoT od Emitel łączą wysoką efektywność biznesową z misją społeczną. Emitel planuje dalsze rozszerzenie oferty w tym obszarze. Dziękujemy za zaufanie.

Jarosław Helman

Członek Zarządu, Dyrektor Sprzedaży,
Emitel S.A.

Emitel rozwija inteligentne systemy wodociągowe

Realizujemy kolejne projekty z zakresu cyfryzacji samorządów i przedsiębiorstw wodociągowych, rozwijając ofertę Smart City oraz Internetu Rzeczy (IoT). Spółka wdraża systemy zdalnego odczytu wodomierzy m.in. w Bytomiu, gdzie powstaje sieć obejmująca ponad 6 tys. urządzeń wyposażonych w radiowe nakładki umożliwiające zdalny odczyt zużycia wody i wykrywanie awarii. Projekt, realizowany w technologii LoRaWAN, obejmuje planowanie i budowę sieci, utrzymanie systemu oraz gwarancję SLA i zakończy się w 2028 roku.

Równolegle realizujemy projekty w województwie podkarpackim – w gminach Cieszanów, Narol, Horyniec-Zdrój i Lesko – dofinansowane z programu Fundusze Europejskie dla Podkarpacia 2021–2027. Wdrażane są tam hybrydowe systemy odczytu wodomierzy, łączące zdalny odczyt w obszarach o dużym natężeniu ruchu z odczytem objazdowym w mniej uczęszczanych lokalizacjach. Odpowiadamy za planowanie radiowe, integrację infrastruktury sieciowej oraz monitoring i utrzymanie systemów.

Rozwiązania te wspierają efektywniejsze zarządzanie zasobami wodnymi, usprawniają pracę przedsiębiorstw wodociągowych i zwiększają dostępność usług dla mieszkańców. Kluczowym partnerem technologicznym Emitel jest firma HSB Stella – dystrybutor urządzeń marki Itron. Projekty realizowane są w modelu konsorcyjnym, w którym Emitel odpowiada za warstwę sieciową i utrzymanie usług, a HSB Stella za dostawę sprzętu i oprogramowania.

Według informacji udostępnionej przez Miejskie Przedsiębiorstwo Wodociągów i Kanalizacji we Wrocławiu, dzięki inwestycjom i wdrożeniu nowoczesnych technologii straty wody w sieci wodociągowej zmniejszyły się z 15% do 5%.

WOD-KAN 2025 w Bydgoszczy

W dniach 20–22 maja 2025 roku uczestniczyliśmy w Międzynarodowych Targach Maszyn i Urządzeń WOD-KAN w Bydgoszczy – jednym z kluczowych wydarzeń poświęconych rozwojowi i optymalizacji systemów wodno-kanalizacyjnych w Polsce. Był to piąty z rzędu udział naszej Spółki w targach, potwierdzający długofalowe zaangażowanie w dialog z samorządami oraz spółkami komunalnymi w obszarze zrównoważonego zarządzania zasobami wodnymi.

Podczas wydarzenia zaprezentowaliśmy rozwiązania z obszaru Smart City i IoT, wspierające cyfryzację usług wodociągowych, w tym zdalne odczyty oraz systemy zarządzania wodą w czasie rzeczywistym. Rosnące zainteresowanie tego typu technologiami odzwierciedla zmieniające się podejście miast do ochrony zasobów naturalnych oraz potrzebę efektywnego gospodarowania wodą.



Emitel wdraża nowoczesne rozwiązania HbbTV dla Telewizji Puls

Wdrożyliśmy dla Telewizji Puls nową funkcjonalność usługi HbbTV PlayPuls – „Puls na żądanie”, umożliwiającą widzom korzystanie z treści telewizyjnych w elastyczny i wygodny sposób. Rozwiązanie zapewnia dostęp do programów na żywo oraz materiałów archiwalnych, z funkcjami pauzy, cofania i odtwarzania audycji do siedmiu dni wstecz. Dzięki wykorzystaniu infrastruktury CDN Emitel usługa ta oferuje wysoką jakość transmisji i bezpieczeństwo dystrybucji treści, a także zwiększa atrakcyjność bezpłatnej naziemnej telewizji cyfrowej.

DAB+

Jesteśmy operatorem ogólnopolskiej infrastruktury nadawczej dla radia cyfrowego w standardzie DAB+. Od wielu lat, na zlecenie Polskiego Radia, realizujemy stałe emisje, sukcesywnie rozszerzając zasięg na kolejne regiony kraju. Jako operator multipleksów zapewniamy emisję programów, utrzymanie obiektów nadawczych oraz ciągłość sygnału. DAB+ stanowi rozwinięcie tradycyjnego radia analogowego FM – umożliwia nadawanie większej liczby programów w ramach jednego multipleksu, poprawia jakość dźwięku oraz pozwala na przesyłanie danych dodatkowych, takich jak grafiki czy informacje tekstowe.

5G Broadcast

Jako operator infrastruktury nadawczej, we współpracy z Telewizją Puls uruchomiliśmy w Warszawie testową emisję sygnału w technologii 5G Broadcast. To pierwsze tego typu przedsięwzięcie w Polsce, w którym do jednokierunkowej transmisji sygnału telewizyjnego (broadcast) wykorzystano naziemną infrastrukturę nadawczą – bez udziału sieci komórkowej, bez konieczności logowania do internetu i bez użycia karty SIM.

W ramach testów emitowany jest sygnał programów TV Puls oraz PULS 2. Emisja realizowana jest z jednego z obiektów Emitel i obejmuje obszar aglomeracji warszawskiej. Projekt ma charakter pilotażowy i służy analizie możliwości technologicznych oraz ocenie potencjału przyszłego wdrożenia nowego standardu telewizyjnego.

Technologia 5G Broadcast oferuje szerokie spektrum zastosowań – od bezpłatnej telewizji mobilnej i transmisji na żywo w jakości HD, przez radio cyfrowe i aktualizacje oprogramowania, po systemy powiadomienia kryzysowego. Istotną zaletą jest także możliwość integracji z usługami interaktywnymi w modelu hybrydowym broadcast + broadband, co pozwala m.in. na udostępnianie treści na żądanie oraz personalizację reklam. Rozwiązanie to może również przyczynić się do zmniejszenia obciążenia sieci komórkowych oraz odegrać ważną rolę w rozwoju usług dla pojazdów autonomicznych i inteligentnych miast. Technologia umożliwi jednoczesną dystrybucję treści do nieograniczonej liczby urządzeń odbiorczych – smartfonów,

tabletów czy odbiorników samochodowych – bez konieczności zestawiania indywidualnych połączeń. Rozwój tej technologii jest również przedmiotem testów i prac standaryzacyjnych w Europie.

Systemy antenowe DAS

Projektujemy i budujemy systemy DAS, zapewniając niezawodną łączność w wymagających warunkach. Do naszych realizacji należą m.in. Elektrownia Powiśle, Stadion Śląski, Muzeum POLIN oraz dzielnica Wilanów. Biuro Marketingu i Komunikacji, we współpracy z Biurem Sprzedaży, zrealizowało ekspercki materiał wideo prezentujący kluczowe informacje o systemach antenowych DAS.



Strategiczna współpraca z Uczelnią Łazarskiego

Nawiązaliśmy strategiczną współpracę z Łazarski Aviation Academy, jednostką badawczą działającą

w ramach Uczelni Łazarskiego, obejmując rolę partnera strategicznego nowej specjalizacji „Administrowanie Ruchem Dronów” na kierunku Administracja. Celem inicjatywy jest przygotowanie przyszłych menedżerów do realizacji komercyjnych projektów z wykorzystaniem bezzałogowych statków powietrznych. Jest to odpowiedź na dynamiczny rozwój rynku dronowego oraz rosnące znaczenie zarządzania przestrzenią powietrzną w warunkach zmieniających się regulacji prawnych.

W ramach współpracy aktywnie uczestniczymy we współtworzeniu programu kształcenia, zapewniając jego praktyczny wymiar, a przedstawiciele Spółki prowadzą zajęcia mentoringowe oraz wykłady gościnne dla studentów. Dodatkowo eksperci Emitel dołączyli do akademickiej Rady Ekspertów, wspierając uczelnię w obszarach rozwoju partnerstw biznesowych, komercjalizacji projektów badawczo-rozwojowych oraz komunikacji wokół nowych technologii. Pierwsi studenci specjalizacji rozpoczęli naukę we wrześniu 2025 roku, zyskując możliwość bezpośredniego kontaktu z praktyką biznesową i ekspertami branżowymi.



Dzisiejsza rzeczywistość akademicka wprost przekłada się na kształt przyszłego rynku dronowego i kompetencje, których będzie on potrzebował. W najbliższych latach drony staną się naturalnym elementem przestrzeni nad naszymi głowami, realizując szeroki wachlarz zadań komercyjnych. To z kolei tworzy oczywistą potrzebę świadomego i systemowego kształcenia kadr dla rozwijającej się branży dronowej.

Cieszę mnie, że Łazarski Aviation Academy zdecydowała się zaprosić do współtworzenia programu studiów firmy aktywnie działające na rynku Air-space – w tym Emitel. Równie istotne jest to, że uczelnia dostrzega nie tylko technologiczny wymiar rozwoju bezzałogowych statków powietrznych, ale również znaczenie edukacji społecznej w tym obszarze – obejmującej takie dziedziny jak komunikacja czy marketing, które reprezentują w Radzie Ekspertów.

Wojciech Szczęsny

Kierownik Sekcji Marketingu w Emitel S.A., Członek Rady Ekspertów Łazarski Aviation Academy



Rozszerzamy współpracę z Orange

W 2025 roku rozszerzyliśmy współpracę z Orange Polska S.A., podpisując umowę na realizację kilkuset nowych wież telekomunikacyjnych w modelu Build to Suit. Infrastruktura, przeznaczona pod instalację stacji bazowych i innych urządzeń telekomunikacyjnych, powstanie na terenie całej Polski i znacząco zwiększy portfel infrastrukturalny Emitel w nadchodzących latach.

Projekt opiera się na długoterminowych umowach zawieranych dla poszczególnych lokalizacji i stanowi kolejny etap współpracy Emitel i Orange Polska w obszarze rozwoju nowoczesnej infrastruktury telekomunikacyjnej. Inwestycja przyczyni się do dalszej rozbudowy sieci mobilnych oraz poprawy dostępu do szybkiego internetu w skali kraju.

Współpraca z Orange nabiera tempa

Równolegle do już realizowanych projektów prowadzimy działania w ramach nowego kontraktu B&L. Warto podkreślić, że zarówno pierwsza, jak i druga pula wskazań dotyczy w dużej mierze terenów położonych wzdłuż autostrad i dróg ekspresowych. Jest to spójne z potrzebami rynku, ponieważ główne ciągi komunikacyjne wymagają dziś intensywnego wzmocnienia sieci, zwłaszcza w kontekście rosnącego ruchu danych oraz oczekiwań kierowców i przedsiębiorstw.

Obszary położone przy trasach szybkiego ruchu stanowią dla nas wyzwanie projektowe i logistyczne. Często brakuje tam dostępnej infrastruktury technicznej, takiej jak sieci niskiego napięcia, co wymaga dodatkowych analiz i uzgodnień z operatorami.

Członkostwo w organizacjach branżowych

Aktywnie uczestniczymy w organizacjach branżowych w Polsce i za granicą, traktując to jako element odpowiedzialnego zarządzania i rozwoju kompetencji. Członkostwo w tych inicjatywach pozwala nam współtworzyć standardy rynkowe, wymieniać doświadczenia oraz skuteczniej odpowiadać na potrzeby klientów i wyzwania zmieniającego się otoczenia biznesowego.



Polska Izba
Komunikacji
Elektronicznej



Krajowa Izba
Gospodarcza Elektroniki
i Telekomunikacji



Polska Izba
Informatyki
i Telekomunikacji



Polska Izba
Radiodyfuzji
Cyfrowej



Pracodawcy
Rzeczypospolitej Polskiej



American Chamber
of Commerce



British-Polish Chamber
of Commerce



Broadcast Networks
Europe



LoRa Alliance

Zarządzanie i ład korporacyjny

Elektroniczny obieg dokumentów

Wdrożenie Elektronicznego Obiegu Dokumentów (EOD) wpisuje się w szerszy proces cyfryzacji obszarów biznesowych i administracyjnych. System umożliwia centralizację, digitalizację i archiwizację dokumentów, automatyzację procesów oraz zapewnienie zgodności z obowiązującymi regulacjami, w tym integrację z platformami administracji publicznej. Rozwiązanie zwiększa efektywność operacyjną, wzmacnia bezpieczeństwo danych oraz przygotowuje organizację do kolejnych obowiązkowych systemów cyfrowych, takich jak Krajowy System e-Faktur.

W pierwszym etapie wdrożenia Elektronicznego Obiegu Dokumentów uruchomiliśmy obsługę korespondencji przychodzącej i wychodzącej, digitalizację i archiwizację dokumentów, centralną bazę kontrahentów, wykaz akt oraz integrację z platformami Poczty Polskiej. Funkcjonalności te zostały udostępnione użytkownikom na początku czerwca 2025 roku.



Wdrożenie Elektronicznego Obiegu Dokumentów realnie zmienia sposób, w jaki pracujemy z dokumentami na co dzień. Dzięki digitalizacji korespondencji i uporządkowaniu obiegu pism łatwiej zarządzać informacją, a pracownicy szybciej znajdują to, czego potrzebują do swojej pracy. System zwiększa bezpieczeństwo danych i przygotowuje organizację na kolejne obowiązkowe rozwiązania cyfrowe, takie jak KSeF.

Magdalena Wróblewska

Dyrektorka Biura Administracji, Emitel S.A.

Zarządzanie projektami

Celem wdrożenia nowej procedury zarządzania projektami jest sformalizowanie i ustandaryzowanie zasad realizacji projektów w Emitel. Kluczowym założeniem jest ujednolicenie przebiegu procesów projektowych, standaryzacja wymagań niezbędnych do akceptacji projektów, wzmocnienie kontroli nad ich realizacją oraz rozwój kultury projektowej w całej organizacji.

Zastosowanie zintegrowanej metodyki zarządzania projektami przynosi organizacji wymierne korzyści, w tym zwiększenie efektywności realizacji projektów, ograniczenie ryzyka opóźnień oraz lepszą kontrolę nad harmonogramami, budżetami i zaangażowaniem zasobów. Jednolite standardy realizacji projektów pozwolą utrzymać wysoką jakość niezależnie od ich skali i stopnia złożoności, a także usprawnią zarządzanie ryzykiem i priorytetami.

Procedura szczegółowo opisuje pełny cykl życia projektu, obejmujący fazy inicjacji, planowania, realizacji i zakończenia. Dla każdej z nich określono wymagane działania, dokumenty oraz zakres odpowiedzialności. Zdefiniowano również kluczowe role projektowe, takie jak Sponsor, Kierownik Projektu, Właściciel Biznesowy oraz Zespół Projektowy, co zapewnia przejrzystość struktury zarządzania. W celu wsparcia wdrożenia Biuro Strategii i Zarządzania Projektami przygotowało dedykowane szkolenia dla pracowników Emitel.

Standaryzacja procesów projektowych jest kluczowa dla odporności organizacyjnej. Zapewnia przewidywalność, lepszą kontrolę nad budżetem i harmonogramem, minimalizuje ryzyko niepowodzeń oraz ułatwia alokację zasobów. Zwiększa to zdolność firmy do terminowej i efektywnej realizacji strategicznych inicjatyw.

Kodeks Postępowania i Etyki Emitel

Podstawą etycznego i odpowiedzialnego prowadzenia naszej działalności jest **Kodeks Postępowania i Etyki** oraz polityka zgodności (compliance), które wyznaczają standardy postępowania obowiązujące wszystkich pracowników i współpracowników. Dokumenty te stanowią zbiór zasad i wartości wspierających podejmowanie decyzji w codziennej pracy oraz zapewniających zgodność działań Spółki z obowiązującymi przepisami prawa i oczekiwaniami interesariuszy.

Za wdrażanie, realizację oraz monitorowanie przestrzegania zasad etycznych i polityki compliance odpowiada **Biuro Prawne i Compliance**. Wszyscy pracownicy i współpracownicy są zobowiązani do zapoznania się z Kodeksem oraz do udziału w szkoleniach potwierdzających znajomość obowiązujących zasad. Kluczową rolę w kształtowaniu kultury etycznej organizacji odgrywa kadra kierownicza, dbając o właściwe stosowanie zapisów Kodeksu w praktyce operacyjnej.

Zarządzanie kwestiami etyki wspierają także szczegółowe regulacje wewnętrzne, w tym **Polityka Antykorupcyjna**, która określa zasady postępowania w zakresie przeciwdziałania korupcji, przyjmowania i wręczania upominków oraz reagowania na propozycje o charakterze korupcyjnym.

System zgłaszania naruszeń

System zgłaszania naruszeń stanowi istotny element zarządzania etyką i zgodnością w Emitel. Funkcjonuje on w oparciu o „Regulamin zgłoszeń wewnętrznych dotyczących naruszeń prawa w Emitel S.A.” i jest dostępny dla pracowników całą dobę. Umożliwia zgłaszanie wszelkich przypadków podejrzenia lub stwierdzenia naruszenia przepisów prawa, postanowień Kodeksu Postępowania i Etyki oraz zasad wynikających z obowiązujących polityk compliance.

Zgłoszenia mogą być przekazywane w formie pisemnej na adres Biura Prawnego i Compliance lub drogą elektroniczną, za pośrednictwem dedykowanego adresu e-mail. Procesem obsługi zgłoszeń zarządza Biuro Prawne i Compliance, zapewniając poufność oraz ochronę osób dokonujących zgłoszeń.

Każde zgłoszenie podlega obiektywnej analizie prowadzonej kolegiąlnie przez Dyrektora Biura Prawnego i Compliance, Dyrektora Biura HR oraz Dyrektora Biura Audytu lub osoby przez nich upoważnione. Wyniki oceny oraz rekomendacje dotyczące dalszych działań przekazywane są Zarządowi oraz Radzie Nadzorczej.



Dlaczego to jest dla nas ważne?

Pracownicy

Nadajemy na dobrych falach

Zespół Emitel to fundament naszej działalności i rozwoju. Wspieramy pracowników w podnoszeniu kompetencji, dbamy o dobrą współpracę i przejrzyste zasady działania oraz tworzymy środowisko sprzyjające zaangażowaniu i odpowiedzialności. Rozwijamy inicjatywy szkoleniowe, wzmacniamy kulturę organizacyjną i bezpieczeństwo pracy, odpowiadając na zmieniające się potrzeby organizacji i rynku.

TEMATY PORUSZONE W TYM ROZDZIALE:

- rozwój pracowników i programy szkoleniowe,
- kultura organizacyjna, różnorodność i inkluzywność,
- procesy HR – rekrutacja, onboarding i rozwój,
- benefity i inicjatywy dla pracowników,
- przywództwo i model kompetencyjny,
- zdrowie,
- budowanie odporności organizacyjnej i kultura bezpieczeństwa.



Inwestujemy w rozwój pracowników

Dostrajamy szkolenia do potrzeb

Wszyscy pracownicy i współpracownicy Emitel mają szeroki dostęp do oferty szkoleń i webinarów wspierających rozwój kluczowych kompetencji. Obejmuje ona zarówno kompetencje miękkie, takie jak komunikacja, współpraca, dobrostan psychiczny czy rozwiązywanie problemów, jak i kompetencje twarde – techniczne, związane z produktami, zarządzaniem projektami, regulacjami prawnymi, bezpieczeństwem oraz nowymi technologiami.

Do dyspozycji pracowników i współpracowników pozostaje platforma EmiAcademy, oferująca szkolenia rozwojowe o zróżnicowanej tematyce, w tym dotyczące zdrowia fizycznego i psychicznego oraz metod przeciwdziałania wypaleniu zawodowemu.

Szkolenia dla ESG Team oraz wybranych jednostek z organizacji:

- Wprowadzenie do ESG,
- Zrównoważona transformacja, czyli ESG w zarządzaniu przedsiębiorstwem – szkolenie dla Zarządu i Komitetu Sterującego ESG w Emitel S.A.,
- Ślad węglowy. Dlaczego, po co i jak go obliczać?
- Model obliczania śladu węglowego w zakresie 3 dla Emitel S.A.,
- Analiza Podwójnej Istotności: identyfikacja istotnych wpływów oraz identyfikacja istotnych szans i ryzyk ESG,
- Podejście do zbudowania strategii dekarbonizacji dla Emitel S.A.,
- System Zarządzania Środowiskowego ISO 14001:2015 w Emitel S.A.,



Programy rozwojowe są z jednej strony odpowiedzią na potrzeby pracowników i współpracowników, a z drugiej – na wymagania rynku i zmieniającego się otoczenia. Poprzez zróżnicowaną ofertę szkoleń i innych działań rozwojowych wspieramy zarówno podnoszenie poziomu kompetencji zawodowych, jak i rozwój osobisty. Potrzeba rozwoju i ciekawość świata to jedna z tych wartości Emitel, którą stosujemy w codziennej praktyce.

Rafał Sekuła
Dyrektor Biura HR, Emitel S.A.



- Wymagania Systemu Zarządzania zgodnie z normą ISO 50001:2018 dla Zespołu zarządzania energią,
- Zarządzanie interesariuszami, metody ich identyfikacji.

EmiTech

W ramach długofalowego programu rozwoju kompetencji grup technicznych EmiTech na bieżąco analizujemy zmieniające się potrzeby, w szczególności te związane z nowymi wdrożeniami i w miarę możliwości rozwijamy ofertę szkoleniową. Równolegle prowadzimy prace koncepcyjne nad dalszym rozwojem programu, w tym nad wykorzystaniem nowoczesnych narzędzi, takich jak technologia VR, która w przyszłości może wzbogacić formułę szkoleń. Niezmiennym celem pozostaje skuteczne odpowiadanie na realne wyzwania techniczne pojawiające się w codziennej pracy.

W 2025 roku w ramach EmiTech zrealizowaliśmy na terenie kraju 23 szkolenia dla 129 uczestników.

Szkolenia z bezpiecznej jazdy

W dniach 21–22 maja 2025 roku grupa pracowników uczestniczyła w szkoleniu z jazdy samochodem z napędem 4x4, zorganizowanym we współpracy z Akademią 4x4. Obejmowało ono część teoretyczną oraz praktyczne ćwiczenia z jazdy w terenie, w tym doskonalenie techniki jazdy, rozpoznawanie zagrożeń i obsługę wyposażenia terenowego.

6 listopada 2025 roku ponad 40 pracowników wzięło udział w szkoleniu z bezpiecznej jazdy na Torze Kielce. Program obejmował przypomnienie zasad bezpiecznego prowadzenia pojazdu oraz praktyczne ćwiczenia doskonalące reagowanie w sytuacjach drogowych, w tym na śliskiej nawierzchni i w warunkach utraty kontroli nad pojazdem.



Kultura równości i otwartości. Inkluzywność w praktyce

Deklaracja Różnorodność

W naszej firmie obowiązuje wewnętrzny dokument „Deklaracja Różnorodności”, który wprowadza standard równych szans w dostępie do zasobów firmy i rozwoju zawodowego. Łączymy młodość z doświadczeniem, doceniając lojalność i zaangażowanie pracowników. Osoby obchodzące jubileusze otrzymują nagrodę pieniężną oraz są wyróżniane w firmowym biuletynie. Dodatkowo wspieramy rodziców poprzez inicjatywy takie jak „Dwie godziny dla rodziny”, „Książka na Dzień Dziecka”, a także akcji „Mamo, Tato, pokaż mi Emitel!”, w ramach której dzieci mają możliwość odwiedzenia rodziców w miejscu pracy i wspólnego spędzenia czasu.

Zarządzanie różnorodnością i budowanie kultury włączającej

Warsztat „Włączający Lider – zarządzanie, współpraca, różnorodność” był realizowany w ramach projektu zarządzania różnorodnością i budowania kultury włączającej w Emitel. Szkolenie opierało się na metodzie Nonviolent Communication (NVC), czyli Porozumieniu bez przemocy, promujące komunikację opartą na równości, szacunku i wzajemnym zaufaniu.

Warsztat rozwijał kompetencje liderów w zakresie komunikacji opartej na NVC, uwzględniania różnorodnych potrzeb pracowników oraz budowania atmosfery współpracy i przynależności. Został zrealizowany w pięciu edycjach z udziałem ponad 50 osób pełniących funkcje dyrektorskie i kierownicze. Kolejnym etapem projektu będzie opracowanie polityki zarządzania różnorodnością, określającej standardy i cele działań Emitel w tym obszarze.

Konferencja Fundacji Katalyst Education i UNICEF

16 czerwca 2025 roku wzięliśmy udział w konferencji organizowanej przez Fundację Katalyst Education we współpracy z UNICEF, poświęconej wyrównywaniu szans edukacyjnych w szkole oraz na rynku pracy.

Od trzech lat współpracujemy z Fundacją, wspierając działania na rzecz przełamania barier w edukacji poprzez projekt Mapa Karier. Jest to bezpłatne, interaktywne narzędzie doradztwa zawodowego, z którego korzystają uczniowie, nauczyciele oraz doradcy zawodowi pracujący z młodzieżą.

Obecnie, pod patronatem UNICEF, projekt Mapa Karier jest rozwijany o zagadnienia związane z różnorodnością w polskiej szkole i na rynku pracy. Szczególny nacisk położono na doradztwo zawodowe dla młodzieży ukraińskiej, stojącej przed wyzwaniem planowania swojej przyszłości.

Podczas konferencji poszerzyliśmy wiedzę na temat działań wspierających młodzież w zróżnicowanym środowisku oraz kierunków rozwoju projektu Mapa Karier UA. Wzięliśmy także udział w warsztatach z młodzieżą z doświadczeniem uchodźczym, dzieląc się wiedzą o kompetencjach przyszłości, rynku pracy i możliwych ścieżkach rozwoju zawodowego.

Cykliczne rozmowy rozwojowe

Realizowany od trzech lat, w ramach budowania kultury feedbacku, proces rozmów rozwojowych pozwala ocenić, na ile oczekiwane postawy i sposoby pracy znajdują odzwierciedlenie w codziennych działaniach pracowników, a jednocześnie wspiera ich rozwój. W 2025 roku informację zwrotną od przełożonych w ramach procesu rozmów rozwojowych otrzymało 381 pracowników.



Rozmowy rozwojowe to proces, który umożliwia nam monitorowanie poziomu kompetencji pracowników oraz dbanie o to, by ich postawy były zgodne z firmowymi wartościami, a wykonywana przez nich praca dostarczała dobrych rezultatów oraz była dla nich motywująca i satysfakcjonująca. Cykliczne spotkania w ramach rozmów rozwojowych zapewniają pracownikom i ich przełożonym przestrzeń do rozmowy o wzajemnych oczekiwaniach i celach rozwojowych, jak również o innych kwestiach mających wpływ na ich zaangażowanie i dobrostan.

Anna Kołodziej

Kierownik Centrum Rozwoju i Rekrutacji, Emitel S.A.

Benefity dla naszego Zespołu

Lista benefitów dostępnych dla pracowników Emitel:

- platforma benefitowa,
- dofinansowanie karty sportowej,
- kursy języka angielskiego,
- prywatna opieka medyczna z uwzględnieniem konsultacji psychologicznych,
- pożyczki na cele mieszkaniowe,
- program ubezpieczeniowy ze składką inwestycyjną opłacaną przez pracodawcę,
- dodatkowe dni wolne, m.in. na działalność w ramach wolontariatu,
- integracje, wycieczki i rajdy górskie,
- dostęp do aplikacji z audiobookami i e-bookami,
- płatny program poleceń pracowniczych,
- szeroka oferta szkoleniowa,
- możliwość rozwoju w roli trenera wewnętrznego.

Książkowa społeczność Emitel

Czytanie i słuchanie książek to jedna z ulubionych form spędzania wolnego czasu przez wielu naszych pracowników i współpracowników. Z myślą o nich już w 2018 roku wprowadziliśmy do pakietu benefitów dostęp do Audioteki, a następnie do platformy Legimi, która – obok audiobooków – umożliwia także korzystanie z bogatego katalogu e-booków.

Obecnie z Legimi korzysta około 200 osób, co stanowi 44% pracowników i współpracowników Emitel, a statystyki wskazują, że miesięcznie czytamy wspólnie blisko 70 000 stron, co odpowiada około 230 książkom. Czytelnicy mają dostęp do ponad 500 000 e-booków i audiobooków.

500 000

liczba dostępnych e-booków i audiobooków

70 000

tyle stron miesięcznie czytamy

200

tyle osób liczy książkowa społeczność Emitel



Emitel z bliska

Z otwartymi ramionami

Rekrutacje i onboarding

W naszej firmie funkcjonuje płatny program poleceń pracowniczych, a osoby zainteresowane pracą w Emitel mogą liczyć na przejrzysty i uczciwy proces rekrutacji. Szanując czas kandydatów i kandydatek, zazwyczaj ograniczamy proces rekrutacyjny do jednego spotkania, podczas którego mają oni możliwość poznania przyszłego przełożonego oraz uzyskania najważniejszych informacji związanych z zatrudnieniem w Emitel.

W 2025 roku przeprowadziliśmy blisko 200 rozmów rekrutacyjnych, w wyniku których zatrudniliśmy 35 osób z zewnętrznego rynku pracy. Nowi pracownicy są objęci programem onboardingowym, który ułatwia szybkie osiągnięcie efektywności w powierzanej roli, a także pomaga zbudować poczucie przynależności i zintegrować się z zespołem oraz kulturą organizacyjną firmy. W ramach inicjatywy „Razem w Emitel” zorganizowaliśmy dla nowych pracowników i współpracowników spotkanie, podczas którego mogli lepiej poznać firmę, zespół oraz specyfikę pracy działów technicznych.

EmiPuls



W Emitel co roku realizujemy badanie opinii EmiPuls, które zapewnia nam wgląd w odczucia pracowników dotyczące tego, jakim miejscem pracy jest dla nich Emitel. Dzięki głosom oddanym w ankiecie wiemy, jakie elementy środowiska pracy są przez pracowników doceniane, a w jakich aspektach widzą pole do dalszych działań i usprawnień.

W badaniu przeprowadzonym na przełomie września i października 2025 roku wzięło udział 77% pracowników i współpracowników firmy. Ogólne wyniki w badanych obszarach utrzymywały się na poziomie porównywalnym z poprzednim rokiem. Najwyższy wskaźnik pozytywnych odpowiedzi odnotowano w obszarze przywództwa. Wyżej niż rok wcześniej oceniono również obszary takie jak rozwój kompetencji, współpraca i komunikacja oraz odpowiedzialny biznes.

Przywództwo i odpowiedzialność w HR

Wdrożenie 5P w modelu kompetencyjnym

We wrześniu 2025 roku katalog wartości Zespołu Emitel został uzupełniony o piąty element – Przywództwo i odpowiedzialność. Zmiana ta stała się impulsem do przeglądu obowiązującego modelu kompetencyjnego i jego dostosowania do zaktualizowanego katalogu wartości.

Przywództwo i odpowiedzialność rozumiemy jako postawę, którą może przyjmować każdy, niezależnie od zajmowanego stanowiska – w zespole, projekcie czy codziennej pracy. Przywództwo oznacza przejmowanie inicjatywy, wywieranie pozytywnego wpływu oraz inspirowanie innych do działania. Zakładamy, że każdy pracownik i menedżer współodpowiada za rozwój firmy oraz wzrost jej wartości.

Rezultatem przeprowadzonych prac są zmiany w modelu kompetencyjnym. Pozostawiliśmy w nim osiem kompetencji: cztery organizacyjne, obejmujące wszystkich pracowników oraz cztery menedżerskie. Każdą z nich opisano za pomocą trzech wskaźników behawioralnych zamiast dotychczasowych czterech. Najważniejszą zmianą było silniejsze powiązanie modelu kompetencyjnego z wartościami 5P, ze szczególnym uwzględnieniem wartości „Przywództwo i odpowiedzialność”.



Bezpieczeństwo i zdrowie w pracy

Zdrowie bez barier

Kampania „O zdrowiu psychicznym bez lęku i wstydu”

Uświadamianie zagrożeń związanych z depresją, wypaleniem zawodowym oraz innymi trudnościami emocjonalnymi, a także promowanie otwartej komunikacji na ten temat, to główne cele kampanii dotyczącej zdrowia psychicznego, uruchomionej w Emitel w lutym 2025 roku. Emocje stanowią nieodłączny element codziennego życia – wpływają na podejmowane decyzje, relacje z innymi ludźmi oraz stan zdrowia. Również w pracy emocje odgrywają istotną rolę. Zachowanie profesjonalizmu nie oznacza ich tłumienia – przeciwnie, rozpoznawanie i właściwe zarządzanie emocjami stanowi ważny element inteligencji emocjonalnej, wysoko cenionej w środowisku zawodowym.



Cyberbezpieczni

Posiadamy certyfikaty:

1. ISO 27001:2022 w zakresie Systemu Zarządzania Bezpieczeństwem Informacji,
2. ISO 22301:2019 w zakresie Systemu Zarządzania Ciągłością Działania.

W roku 2025 zrealizowaliśmy:

- 8 szkoleń z zakresu cyberbezpieczeństwa w ramach programu #cyberodporni, w których łącznie uczestniczyło 345 osób,
- 3 kampanie phishingowe badające odporność pracowników na zagrożenia sieciowe, które objęły wszystkich pracowników Emitel,
- szkolenia dla 18 osób rozpoczynających pracę w Emitel w zakresie bezpieczeństwa informacji, cyberbezpieczeństwa i ciągłości działania.

System zarządzania bezpieczeństwem informacji

W celu zapewnienia wysokiego poziomu ochrony informacji utrzymujemy System Zarządzania Bezpieczeństwem Informacji (SZBI) zgodny z międzynarodową normą ISO/IEC 27001:2022.

Certyfikacja potwierdza, że wdrożyliśmy kompleksowe podejście do zarządzania bezpieczeństwem informacji obejmujące:

- identyfikację i ocenę ryzyk cyberbezpieczeństwa,
- wdrażanie adekwatnych zabezpieczeń technicznych i organizacyjnych,



Bezpieczeństwo informacji i ciągłość działania to dla nas nie tylko wymagania standardów czy regulacji, ale przede wszystkim element odpowiedzialności wobec klientów i partnerów Emitel. W 2025 roku konsekwentnie rozwijaliśmy nasze systemy zarządzania zgodne z normami ISO 27001 i ISO 22301, wzmacniając odporność infrastruktury oraz procesów operacyjnych. Równie ważna jest dla nas świadomość pracowników – dlatego prowadzimy szkolenia i kampanie edukacyjne w ramach programu #cyberodporni, które pomagają lepiej rozumieć współczesne zagrożenia cyfrowe. Wierzymy, że bezpieczeństwo buduje się wspólnie – poprzez technologię, dobre procedury i codzienne odpowiedzialne działania wszystkich pracowników. Dzięki temu możemy zapewnić stabilność i niezawodność usług, które są ważną częścią infrastruktury komunikacyjnej w Polsce.

Marcin Buzdygan

Dyrektor Biura Zarządzania Bezpieczeństwem, Emitel S.A.

- monitorowanie zdarzeń bezpieczeństwa,
- zarządzanie dostępem do systemów i danych,
- zarządzanie podatnościami i aktualizacjami systemów,
- kontrolę bezpieczeństwa dostawców oraz partnerów technologicznych.

System bezpieczeństwa informacji obejmuje zarówno środowiska IT, jak i infrastrukturę techniczną wspierającą świadczenie usług nadawczych oraz telekomunikacyjnych.

Regularne audyty wewnętrzne oraz audyty certyfikacyjne pozwalają weryfikować skuteczność wdrożonych mechanizmów bezpieczeństwa i zapewniają ciągłe doskonalenie systemu zarządzania bezpieczeństwem informacji.

Zarządzanie ciągłością działania

Zapewnienie nieprzerwanego działania infrastruktury nadawczej jest jednym z naszych kluczowych zobowiązań wobec klientów i społeczeństwa.

W tym celu utrzymujemy System Zarządzania Ciągłością Działania zgodny z normą ISO 22301:2019.

System ten obejmuje przygotowanie organizacji do reagowania na różnego rodzaju zdarzenia zakłócające działalność operacyjną, takie jak:

- awarie infrastruktury technicznej,
- przerwy w dostawie energii,
- cyberataki,
- zdarzenia losowe lub katastrofy naturalne,
- incydenty wpływające na dostępność systemów IT.

W ramach systemu ciągłości działania prowadzimy między innymi:

- analizy wpływu na działalność (BIA),
- identyfikację procesów krytycznych,
- opracowanie planów ciągłości działania i planów odtworzeniowych,
- testy scenariuszy awaryjnych,
- ćwiczenia symulacyjne dotyczące sytuacji kryzysowych.

Regularne testy planów ciągłości działania pozwalają weryfikować gotowość organizacji do reagowania na sytuacje kryzysowe oraz doskonalić procedury przywracania działania usług.

Zarządzanie ryzykiem cyberbezpieczeństwa

Cyberbezpieczeństwo jest integralnym elementem procesu zarządzania ryzykiem w organizacji.

Prowadzimy systematyczną identyfikację oraz ocenę ryzyk związanych z:

- bezpieczeństwem systemów informatycznych,
- dostępnością infrastruktury telekomunikacyjnej,
- ochroną danych,
- bezpieczeństwem dostawców usług technologicznych.

W ramach zarządzania ryzykiem stosujemy wielowarstwowe mechanizmy ochrony obejmujące m.in.:

- segmentację sieci i kontrolę dostępu,
- monitorowanie zdarzeń bezpieczeństwa,
- ochronę przed nieautoryzowanym dostępem,
- zabezpieczenia kryptograficzne transmisji danych,
- zarządzanie podatnościami systemów.

Stały monitoring infrastruktury technicznej oraz analiza zdarzeń bezpieczeństwa umożliwiają szybkie wykrywanie potencjalnych zagrożeń i ograniczanie ich skutków.

Budowanie kultury cyberbezpieczeństwa

Jednym z kluczowych elementów systemu cyberbezpieczeństwa jest rozwijanie świadomości pracowników w zakresie zagrożeń cyfrowych.

Prowadzimy regularne działania edukacyjne:

- szkolenia z zakresu cyberbezpieczeństwa,
- webinaria dotyczące aktualnych zagrożeń,
- kampanie informacyjne promujące bezpieczne korzystanie z technologii,
- coroczne akcje edukacyjne realizowane w ramach Europejskiego Miesiąca Cyberbezpieczeństwa.

Szkolenia obejmują m.in.:

- rozpoznawanie prób phishingu,
- bezpieczne korzystanie z systemów informatycznych,
- ochronę danych i informacji,
- zasady bezpiecznego zarządzania dostępem do systemów.

Dzięki tym działaniom pracownicy aktywnie współtworzą kulturę bezpieczeństwa i wspierają organizację w identyfikacji potencjalnych zagrożeń.

Wynosimy bezpieczeństwo na wyższy poziom

Ćwiczenia służb mundurowych z wykorzystaniem infrastruktury wysokościowej

Na terenie obiektu RTCN Olsztyn / Pieczewo odbyły się ćwiczenia z wykorzystaniem infrastruktury wysokościowej i technicznej Emitel. Ich celem było praktyczne zastosowanie technik szkolenia wysokościowego oraz przeprowadzenie symulacji ewakuacji osoby poszkodowanej z konstrukcji wysokościowej.

Ćwiczenia realizowano według ściśle określonego scenariusza, uzgodnionego i zatwierdzonego przez Kierownika GT Olsztyn. Zapewniono pełne zabezpieczenie oraz zaplecze medyczne. W wydarzeniu uczestniczyli przedstawiciele służb mundurowych – Policji, Straży Pożarnej oraz Wojska – w tym elitarne jednostki sił specjalnych, m.in. Samodzielne Podod-

ziały Kontroterrorystyczne Policji z Olsztyna, Gdańska oraz Komendy Głównej Policji, na co dzień realizujące zadania związane ze zwalczaniem zagrożeń terrorystycznych i prowadzeniem operacji specjalnych.

W ramach ćwiczeń wysokościowych uczestnicy dokonali wejścia na maszt o wysokości 203 metrów, zorganizowali stanowisko robocze, a następnie wykonali zjazd na linach kilkadziesiąt metrów niżej. Po zakończeniu tej najbardziej wymagającej części, zgodnie ze scenariuszem przygotowanym przez Straż Pożarną, przeprowadzono symulację ewakuacji osoby poszkodowanej z konstrukcji masztu.

Współpraca ze służbami mundurowymi stanowi istotny element misji Emitel. Jest wyrazem troski o bezpieczeństwo, zdrowie i życie pracowników, a jednocześnie wkładem w działania na rzecz społeczeństwa i lokalnych społeczności.

Ćwiczenia ewakuacyjno-gaśnicze w Centrum Zarządzania Siecią

W obiekcie SLR Kraków / Krzemionki, gdzie mieści się Centrum Zarządzania Siecią, przeprowadziliśmy ćwiczenia ewakuacyjno-gaśnicze. Ich celem było sprawdzenie i doskonalenie procedur bezpieczeństwa, w tym przebiegu ewakuacji oraz działania systemów ochrony przeciwpożarowej.

W ramach scenariusza ogłoszono próbny alarm i przeprowadzono ewakuację osób przebywających

w obiekcie, a także zweryfikowano sprawność systemów sygnalizacji i wykrywania pożaru, oświetlenia ewakuacyjnego oraz podręcznego sprzętu gaśniczego, w tym hydrantów zewnętrznych.

Ćwiczenia zrealizowano we współpracy Działu Bezpieczeństwa i Ochrony Usług, Centrum Zarządzania Siecią oraz Państwowej Straży Pożarnej, w tym Jednostki Ratowniczo-Gaśniczej nr 2 w Krakowie.

Ćwiczenia były również okazją do zapoznania strażaków z topografią obiektu oraz specyfiką prowadzenia działań ratowniczych, w szczególności w obrębie wieży betonowej. Przećwiczyliśmy także procedurę przeniesienia Centrum Zarządzania Siecią do lokalizacji zapasowej w ramach działań zapewniających ciągłość usług. Ważnym elementem wydarzenia była część praktyczna dla pracowników, którzy mieli możliwość samodzielnego użycia podręcznego sprzętu gaśniczego.

Ćwiczenia przebiegły zgodnie z planem, a nadzór nad ich realizacją obejmował m.in. zapewnienie ciągłości funkcjonowania sieci, bezpieczeństwa i higieny pracy oraz bezpieczeństwa fizycznego obiektu. Inicjatywa ta stanowi ważny element budowania kultury bezpieczeństwa w Emitel i wzmacnia gotowość organizacji do reagowania w sytuacjach kryzysowych.

Działania te bezpośrednio wzmacniają odporność organizacji na sytuacje kryzysowe. Pozwalają weryfikować i doskonalić procedury awaryjne, zapewniając ciągłość świadczenia kluczowych usług i bezpieczeństwo pracowników oraz infrastruktury.



Dlaczego to jest dla nas ważne?

Ochrona środowiska

W harmonii z naturą

Ograniczamy wpływ naszej działalności na środowisko w oparciu o międzynarodowe standardy, efektywność energetyczną i stopniową dekarbonizację infrastruktury. Integrujemy podejście operacyjne z długoterminową strategią ESG, rozwijamy rozwiązania oparte na gospodarce obiegu zamkniętego oraz wzmacniamy kompetencje w zakresie zarządzania energią i zasobami, dążąc do odpowiedzialnego rozwoju infrastruktury krytycznej i wspierania transformacji energetycznej branży.

TEMATY PORUSZONE W TYM ROZDZIALE:

- zarządzanie ochroną środowiska w oparciu o normy ISO 14001 i ISO 50001,
- dekarbonizacja działalności i zarządzanie śladem węglowym (zakresy 1, 2 i 3),
- efektywność energetyczna i rozwój odnawialnych źródeł energii,
- innowacje technologiczne wspierające transformację klimatyczną,
- gospodarka obiegu zamkniętego oraz zarządzanie odpadami i wodą,
- bioróżnorodność i ochrona siedlisk przyrodniczych,
- monitoring pól elektromagnetycznych (PEM).



Zarządzanie ochroną środowiska

Norma ISO 14001:2015

Podstawą Systemu Zarządzania Środowiskowego w Emitel jest międzynarodowa norma ISO 14001:2015. Audyt nadzoru przeprowadzony w 2024 roku przez akredytowaną jednostkę certyfikującą PCC-Cert po raz kolejny potwierdził zgodność naszych działań oraz procedur z wymogami tej normy.

Realizując założenia normy ISO 14001:2015, konsekwentnie podejmujemy działania ukierunkowane na ograniczanie negatywnego wpływu na środowisko, racjonalizację zużycia zasobów naturalnych, rozwój programów środowiskowych, usprawnianie procesów monitorowania i raportowania oraz podnoszenie świadomości ekologicznej pracowników. Nasze zaangażowanie w ciągłe doskonalenie znajduje odzwierciedlenie w regularnych audytach wewnętrznych, systematycznej aktualizacji celów środowiskowych oraz proaktywnym identyfikowaniu obszarów wymagających poprawy.

ISO 50001:2018

W celu wzmocnienia działań na rzecz efektywności energetycznej powołaliśmy Zespół ds. zarządzania energią. Odpowiada on za wdrożenie oraz nadzór nad systemem zarządzania energią zgodnym z między-

narodową normą ISO 50001:2018, której certyfikację uzyskaliśmy w 2025 roku. Implementacja tego systemu umożliwiła systematyczną identyfikację potencjalnych obszarów oszczędności energetycznych, dokładne monitorowanie zużycia energii, przygotowanie i realizację programów optymalizacyjnych oraz prowadzenie regularnych przeglądów energetycznych infrastruktury.

Utworzenie Zespołu ds. zarządzania energią oraz wdrożenie normy ISO 50001 stanowią istotne elementy realizowanej strategii zrównoważonego rozwoju. Działania te koncentrują się na redukcji śladu węglowego oraz optymalizacji kosztów operacyjnych, łącząc cele biznesowe z odpowiedzialnym podejściem do wyzwań klimatycznych i budową organizacji świadomej energetycznie.

Zrównoważony sygnał: dekarbonizacja w sercu infrastruktury Emitel

Cyfrowa transmisja danych, choć na co dzień pozostaje niewidoczna, wywiera wpływ na środowisko naturalne. Infrastruktura broadcastingowa i streamingowa Emitel, obejmująca nadajniki, systemy chłodzenia oraz platformy transmisyjne, wiąże się z wysokim zapotrzebowaniem na energię, co bezpośrednio przekłada się na emisję gazów cieplarnianych.

Mając świadomość tej odpowiedzialności, realizujemy działania ukierunkowane na ograniczanie śladu węglowego. Obejmują one modernizację infrastruktury technicznej, wdrażanie energooszczędnych rozwiązań oraz systematyczne monitorowanie i optymalizację zużycia energii. Równolegle inwestujemy w odnawialne źródła energii oraz nowoczesne systemy zarządzania mocą, które umożliwiają bardziej efektywne wykorzystanie dostępnych zasobów.

Podjęte inicjatywy stanowią element długoterminowego zobowiązania Emitel do aktywnego przeciwdziałania zmianom klimatycznym oraz budowania bardziej zrównoważonej przyszłości dla branży telekomunikacyjnej. Z tego względu polityka klimatyczna organizacji koncentruje się na ograniczaniu skutków zmian klimatu i redukcji emisji w oparciu o cele określone w Strategii ESG.

W ramach strategii zrównoważonego rozwoju regularnie prowadzimy analizy wpływu naszego portfolio usług na realizację celów dekarbonizacyjnych. Opierają się one na mierzalnych wskaźnikach redukcji emisji CO₂ oraz efektywności energetycznej oferowanych rozwiązań. Pozwala to identyfikować i wdrażać inicjatyw, które realnie wspierają partnerów biznesowych Emitel zarówno w ograniczaniu wpływu na klimat, jak i w budowaniu odporności ich organizacji na wyzwania środowiskowe.



Strategia redukcji śladu węglowego

Konsekwentnie redukujemy ślad węglowy, traktując dekarbonizację jako integralny element naszego modelu biznesowego i długoterminowej odpowiedzialności za wpływ na klimat. Rozpoczęliśmy również prace nad strategią dekarbonizacji z Cordiant Digital.

Emisje gazów cieplarnianych Emitel są klasyfikowane według trzech zakresów.

W zakresie 1 podejmujemy działania ukierunkowane na ograniczanie emisji bezpośrednich, w tym stopniowe odchodzenie od ogrzewania olejowego na rzecz ogrzewania elektrycznego wykorzystującego OZE oraz wymianę systemów chłodzenia na rozwiązania wykorzystujące czynniki chłodnicze o niższym współczynniku GWP.

W zakresie 2 koncentrujemy się na zwiększaniu udziału źródeł odnawialnych, poprawie efektywności energetycznej w ramach systemu ISO 50001, szerszym wykorzystaniu zasad GOZ w obszarze ciepła odpadowego oraz zakupie gwarancji pochodzenia.

W zakresie 3 jesteśmy na etapie identyfikacji emisji gazów cieplarnianych obejmujących emisje pośrednie powstające w łańcuchu wartości, poza bezpośrednią kontrolą operacyjną Spółki. Zakres prac obejmuje identyfikację potencjalnych kategorii oraz ocenę dostępności danych niezbędnych do ich wiarygodnej kwantyfikacji.

U podstaw Strategii ESG Emitel leży przekonanie, że przyszłość biznesu powinna opierać się na odpowiedzialności i zasadach zrównoważonego rozwoju. Polityka ESG na lata 2021–2025 wyznaczała ambitne cele w obszarze zarządzania inwestycjami oraz ograniczania wpływu działalności spółki na środowisko. Cele te obejmowały działania na rzecz poprawy efektywności energetycznej, odpowiedzialnej gospodarki odpadami oraz ochrony zagrożonych gatunków.

Efektywność energetyczna

Nasza sieć nadawcza jest jedną z największych w Polsce i obejmuje 774 wieże i maszty. To pozwala na pokrycie sygnałem ponad 98% powierzchni kraju.

Tak rozbudowana sieć to nie tylko ogromna odpowiedzialność biznesowa, lecz także istotny element infrastruktury o znaczeniu strategicznym dla funkcjonowania państwa. Dlatego podjęliśmy decyzję o realizacji inwestycji obejmującej rozbudowę trzech kolejnych instalacji fotowoltaicznych na naszych obiektach, których zakończenie planowane jest na

początek 2026 roku. Łącznie będziemy użytkować ponad 90 instalacji PV zlokalizowanych w całej Polsce. Projekt ten ma dla nas znaczenie nie tylko w kontekście rozwoju odnawialnych źródeł energii, lecz także w zakresie zwiększania bezpieczeństwa i stabilności działania naszej infrastruktury.

Realizacja przedsięwzięcia została poprzedzona szczegółowym dialogiem technicznym z partnerem, w ramach którego wspólnie analizowaliśmy koncepcję zarządzania rozproszonymi instalacjami, ich zgodność z obowiązującymi normami oraz kwestie cyberbezpieczeństwa.

Dzięki nowoczesnej platformie monitoringu możemy w czasie rzeczywistym kontrolować pracę każdej instalacji i analizować kluczowe wskaźniki jej działania. Dotychczas instalacje fotowoltaiczne na naszych obiektach wyprodukowały ponad 8 mln kWh energii.

Obejrzyj to na filmie:



Zakres 1

Obejmuje emisje powstające bezpośrednio w wyniku działalności Spółki. Zaliczają się do nich emisje związane ze spalaniem oleju opałowego i gazu ziemnego wykorzystywanych do wytwarzania energii cieplnej, spalaniem oleju napędowego do produkcji energii elektrycznej w sytuacjach awaryjnych, zużyciem benzyny i oleju napędowego przez pojazdy floty samochodowej oraz emisje czynnika chłodniczego z instalacji klimatyzacyjnych i systemów gaśniczych.

Zakres 2

Dotyczy pośrednich emisji gazów cieplarnianych wynikających z zakupu energii elektrycznej i ciepłej od zewnętrznych dostawców.

Zakres 3

Uwzględnia pozostałe emisje pośrednie powstające w całym łańcuchu wartości organizacji. W kalkulacji śladu węglowego w tym zakresie uwzględnia się emisje związane z podróżami służbowymi realizowanymi różnymi środkami transportu oraz emisje powstające w procesie budowy wież nadawczych.

W 2025 roku naszą kluczową inicjatywą w obszarze efektywności energetycznej było wdrożenie i certyfikacja Systemu Zarządzania Energią zgodnego z normą ISO 50001:2018. Uzyskanie certyfikatu potwierdza nasze systemowe podejście do zarządzania energią, obejmujące stałe monitorowanie jej zużycia, wyznaczanie celów redukcyjnych oraz konsekwentne doskonalenie efektywności energetycznej. W 2025 roku po raz pierwszy uzyskaliśmy 100% energii elektrycznej z gwarancją pochodzenia. Skuteczność naszych działań została również doceniona zewnętrznie poprzez przyznanie nam nagród Grand ESG oraz Innowator ESG za poprawę efektywności energetycznej.

Innowacje technologiczne wspierające transformację klimatyczną

Zmniejszanie śladu węglowego

Projekt „Ogrzewamy się zeroemisyjnie”

Projekt ten stanowi innowacyjne wdrożenie zasad gospodarki obiegu zamkniętego w środowisku infrastruktury krytycznej. Polega na odzysku ciepła odpadowe-

go z systemów nadawczych RTV. Ciepło powstające w trakcie emisji sygnałów radiowych i telewizyjnych jest wykorzystywane do ogrzewania pomieszczeń technicznych i biurowych, zamiast być tracone w procesie technologicznym.

Pilotaż wdrożony w obiekcie RTCN Wręczyca Wielka pozwolił całkowicie wyłączyć tradycyjne ogrzewanie budynku bez pogorszenia komfortu pracy. Rozwiązanie uzupełniają działania polegające na zastępowaniu części urządzeń klimatyzacyjnych systemami przewietrzania typu free cooling.

Projekt nie jest jednorazową inicjatywą, lecz stał się jednym z filarów naszej strategii dekarbonizacji, realizowanej w ramach certyfikowanego Systemu Zarządzania Energią ISO 50001:2018. Potwierdzeniem jego skuteczności i skalowalności jest trwające wdrożenie rozwiązania na sześciu kolejnych obiektach Spółki. Inicjatywa pokazuje, że infrastruktura krytyczna może aktywnie i systemowo wspierać transformację klimatyczną.

Systemy nadawcze zasilane są energią elektryczną pozyskiwaną ze źródeł odnawialnych, zarówno poprzez zakup certyfikowanej energii, jak i produkcję własną z instalacji fotowoltaicznych zlokalizowanych na naszych obiektach, co wzmacnia niskoemisyjny charakter całego procesu zarządzania energią.

Gospodarka odpadami i zasobami wodnymi

Konsekwentnie zwiększamy efektywność procesów zgodnych z zasadami Gospodarki Obiegu Zamkniętego (GOZ), ograniczając zużycia zasobów i surowców oraz minimalizując ilości wytwarzanych odpadów i wspierając ich ponowne wykorzystanie. Odzyskujemy ciepło odpadowe i wykorzystujemy je do ogrzewania budynków, a także prowadzimy centralny magazyn używanych urządzeń, umożliwiając ich ponowne użycie.

Równolegle dbamy o racjonalne gospodarowanie zasobami wodnymi, monitorując bezpośrednio zużycie wody niezbędnej do prowadzonej działalności.





Bioróżnorodność i ochrona siedlisk

Wierzymy, że nawet najmniejszy krok w kierunku ochrony przyrody ma duże znaczenie. Zrównoważony rozwój, w tym ochrona bioróżnorodności, stanowi integralną część naszej działalności.

Jednym z podejmowanych działań jest program „Zwrócono naturze”, w ramach którego analizujemy wpływ naszych obiektów, w tym stacji nadawczych, na otoczenie obszarów chronionych. Wyniki tych analiz pozwalają ocenić stopień realizacji celów określonych w dokumentach środowiskowych.

Dbamy również o ochronę owadów zapylających, tworząc wokół naszych obiektów obszary zieleni o ekstensywnym sposobie użytkowania. W miarę możliwości ograniczamy koszenie, pozostawiając wysoką roślinność, co sprzyja zachowaniu naturalnych siedlisk zapylaczy oraz wspiera lokalną bioróżnorodność.

Naturalni sąsiedzi: sokoły wędrowne na obiektach Emitel

Ochrona sokoła wędrownego

Od wielu lat wspieramy ochronę sokoła wędrownego, który często wybiera nasze wieże nadawcze jako miejsca gniazdowania. Gatunek ten w Polsce podlega ścisłej ochronie. Na stałe współpracujemy ze Stowarzyszeniem na rzecz Dzikich Zwierząt „Sokół”. Obecnie na obiekcie w Dobrej gniazdują sokoły Emisja i Dobromir, których aktywność można śledzić na żywo na stronie internetowej Stowarzyszenia.

Gniazdo pustułki, które wstrzymało prace wyburzeniowe

Podczas przygotowań do wyburzenia wieży betonowej RTON Łobez / Toporzyc odkryliśmy gniazdo pustułki (Falco tinnunculus). Gatunek ten jest objęty ścisłą ochroną. W porozumieniu ze specjalistą ornitologiem podjęliśmy decyzję o wstrzymaniu prac wyburzeniowych do zakończenia okresu lęgowego. Prace wznowiono po opuszczeniu gniazda przez młode ptaki.



W Emitel prowadzimy systematyczny monitoring natężenia pól elektromagnetycznych na wszystkich etapach cyklu życia instalacji – od fazy projektowania, przez uruchamianie, po eksploatację. Działania te stanowią integralny element naszego systemu zarządzania środowiskowego zgodnego z normą ISO 14001 oraz są spójne z wymaganiami normy ISO 50001. Już na etapie projektowania analiza i kontrola parametrów emisyjnych umożliwiają ich optymalny dobór, co przekłada się na racjonalne zużycie energii oraz zwiększenie efektywności energetycznej instalacji w całym okresie użytkowania.

Ryszard Chlebda

Koordynator ds. Zrównoważonego Rozwoju i Ochrony Środowiska, Emitel S.A.

Monitoring pól elektromagnetycznych (PEM)

Stale monitorujemy natężenie pola elektromagnetycznego (PEM) wokół wież nadawczych i urządzeń telekomunikacyjnych, które – podobnie jak wiele innych obiektów codziennego użytku – stanowią jego źródło. Regularne pomiary oraz analiza wartości PEM stanowią istotny element naszej polityki środowiskowej.

Chociaż mamy do czynienia z promieniowaniem niejonizującym o natężeniu, które zgodnie z aktualnym stanem wiedzy nie wywołuje bezpośrednich negatywnych skutków dla organizmów żywych, przykładamy szczególną wagę do jego kontroli i ograniczania emisji. Działania te są zgodne nie tylko z wymogami praw-

nymi, lecz także z zasadą ostrożności w odniesieniu do potencjalnego długoterminowego wpływu na ekosystemy.

W ramach kompleksowego podejścia do zarządzania obszarem pól elektromagnetycznych:

- integrujemy ocenę oddziaływania pól elektromagnetycznych z procesem planowania, projektowania oraz lokalizacji nowych instalacji,
- prowadzimy regularne pomiary PEM we współpracy z akredytowanymi laboratoriami,
- wdrażamy nowoczesne rozwiązania techniczne minimalizujące emisję PEM,
- prowadzimy transparentną politykę informacyjną, udostępniając wyniki pomiarów zainteresowanym stronom.

Dlaczego to jest dla nas ważne?

Społeczeństwo

Rytmy i wibracje kultury

Społeczności, w których działamy, są dla nas ważnym punktem odniesienia w podejmowanych działaniach. Wspieramy ich rozwój, łącząc potencjał technologii z inicjatywami o realnym znaczeniu społecznym i kulturalnym. Angażujemy się w wydarzenia, partnerstwa oraz działania edukacyjne i charytatywne, które sprzyjają integracji, rozwojowi talentów i budowaniu dostępnej, inkluzywnej przestrzeni dla różnych grup, odpowiadając na konkretne potrzeby.

TEMATY PORUSZONE W TYM ROZDZIALE:

- zaangażowanie w wydarzenia kulturalne i społeczne,
- wsparcie sportu i rozwój talentów,
- partnerstwa i współpraca z organizacjami oraz instytucjami,
- programy edukacyjne i inicjatywy dla młodych,
- działania na rzecz społeczności lokalnych,
- działalność charytatywna i wolontariat pracowniczy.



Rytmy i wibracje kultury – nasze zaangażowanie w wydarzenia kulturalne

Rytm wielkiego mistrza – Konkurs Chopinowski

Angażujemy się w wydarzenia kulturalne, które łączą ludzi ponad podziałami i budują wspólne doświadczenia. Dlatego od lat wspieramy Konkurs Chopinowski – wydarzenie daleko wykraczające poza salę koncertową, będące symbolem mistrzostwa, wrażliwości i artystycznej harmonii.

W latach 2020 i 2021 współpracowaliśmy z Narodowym Instytutem Fryderyka Chopina jako partner Konkursu Chopinowskiego. Kontynuując tę współpracę, objęliśmy wsparciem wydarzenia muzyczne Instytutu w latach 2024–2025. Należały do nich m.in. XIX Międzynarodowy Konkurs Pianistyczny im. Fryderyka Chopina, 21. edycja Festiwalu „Chopin i jego Europa”, a także koncerty związane z obchodami urodzin kompozytora oraz wydarzenia towarzyszące Konkursowi Chopinowskiemu na świecie. Naszym wsparciem objęta była także działalność Muzeum Fryderyka Chopina w Warszawie i Żelazowej Woli.

Wisła Live

Wsparliśmy wyjątkowy projekt „Wisła Live”, organizowany przez Radio Kolor. Inicjatywa miała na celu promocję artystów i zespołów czerpiących inspirację z Wisły. Konkurs skierowany był do młodych zespołów i niezależnych twórców z całej Polski. Projekt obejmował kampanię promocyjną, głosowanie oraz prezentację finałowych utworów podczas wydarzenia Równonoc Dzielnicy Wisła.



Film, podobnie jak radio czy telewizja, od lat kształtuje zbiorową wyobraźnię, dlatego obecność Emitel na Krakowskim Festiwalu Filmowym jest czymś naturalnym. Wspierając

to wyjątkowe wydarzenie, chcemy być blisko twórców, publiczności i idei, które inspirują i budują mosty między ludźmi. Wierzymy, że kultura ma moc łączenia ludzi, a każde takie wydarzenie to przestrzeń, w której technologia spotyka się ze sztuką. Jako Emitel z dumą wspieramy te momenty, gdy obraz, dźwięk i emocje tworzą nową jakość. Życzę wszystkim uczestnikom festiwalu, by ten czas był pełen emocji, odkryć i spotkań, które zostaną z nimi na długo.

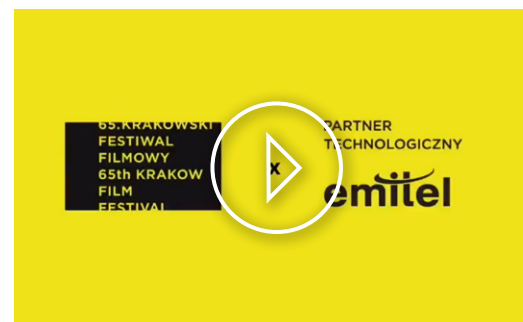
Maciej Pilipczuk
Prezes Zarządu, Emitel S.A.

Krakowski Festiwal Filmowy

Ponownie pełniliśmy rolę partnera technologicznego Krakowskiego Festiwalu Filmowego. 65. edycja wydarzenia odbywała się w kinach od 25 maja do 1 czerwca 2025 roku, a dodatkową atrakcją była iluminacja wieży

Emitel na Krzemionkach w barwach identyfikacji wizualnej festiwalu. Instalacja świetlna, zaprojektowana zgodnie z koncepcją Przemka Dębowskiego, utalentowanego polskiego grafika i ilustratora, zdobiła obiekt każdego wieczoru przez czas trwania festiwalu.

Obejrzyj więcej:



Krakowskie Zaduszki Jazzowe

W 2025 roku włączyliśmy się w pielęgnowanie jednej z najważniejszych i najstarszych polskich tradycji jazzowych, wspierając jubileuszową, 70. edycję Krakowskich Zaduszek Jazzowych. Festiwal odbywał się od 5 do 8 listopada w różnych miejscach Krakowa i gromadził miłośników improwizacji, dźwięków i artystycznej swobody. Partnerstwo to jest dla nas wyrazem szacunku dla dziedzictwa kulturowego i wspierania inicjatyw łączących pokolenia.

<https://krakowskiezaduszkijazzowe.eu/>



Wspieranie polskiej kultury to dla nas wielki zaszczyt. Konkurs Chopinowski jest wydarzeniem o niezwyklej randze, które

od pokoleń buduje mosty między kulturami i tworzy wspólnotę miłośników muzyki na całym świecie. Cieszymy się, że Emitel po raz kolejny stał się częścią tego wyjątkowego wydarzenia. To dla nas także okazja do podkreślenia wartości, które są bliskie naszej firmie – pielęgnowania tradycji, wspierania młodych talentów i promocji Polski jako kraju bogatego w dziedzictwo kulturowe. Partnerstwo w Międzynarodowym Konkursie Pianistycznym im. Fryderyka Chopina, jak również zaangażowanie w Festiwal „Chopin i jego Europa” to kontynuacja naszej misji wspierania inicjatyw, które mają trwały wpływ na rozwój kultury w Polsce i na arenie międzynarodowej.

Jarosław Niechcielski
Dyrektor Biura Regulacji i Rozwoju
Relacji Zewnętrznych, Emitel S.A.

Wspieramy sportowego ducha

Siła kobiecego sportu

Od trzech lat pełnimy rolę głównego sponsora klubu KKP Warszawa, wspierając go nie tylko finansowo, ale również doradczo w obszarze marketingu i wizerunku. Nasze zaangażowanie wykracza poza tradycyjny sponsoring – promujemy aktywność fizyczną, rozwój pasji młodych ludzi oraz ideę równości szans w sporcie.

W minionym roku byliśmy partnerem „Dnia Piłkarki”, podczas którego świętowaliśmy sukcesy klubu: awans drużyny seniorskiej do I Ligi oraz utrzymanie się junierek w Centralnej Lidze Junierek U18 (najwyższej klasie rozgrywkowej w Polsce). Osiągnięcia te potwierdzają skuteczność naszej strategii wspierania rozwoju młodych talentów. Z dumą deklarujemy kontynuację współpracy w kolejnych sezonach.

Szermierka na olimpijskim poziomie

Jako wieloletni partner Sekcji Szermierki na Wózkach Legii Warszawa po raz kolejny włączyliśmy się w organizację Otwartych Międzynarodowych Mistrzostw Polski w Szermierce na Wózkach, które odbyły się w stolicy. Były to trzy dni sportowych emocji, pasji i pokazu niezwykłej siły ducha.

W ramach #TeamEmitel nasi wolontariusze aktywnie wspierali przygotowanie platform pojedynkowych oraz zaplecza organizacyjnego zawodów. Turniej zgromadził zawodników z wielu krajów, a współorganizatorem wydarzenia była Fundacja Legii. Wydarzenie było nie tylko sportową rywalizacją na wysokim poziomie, ale także przestrzenią promującą wartości szczególnie nam bliskie: integracji, równości i wzajemnego szacunku.

Wyzwanie Activity

We wrześniu w Emitel odbyło się firmowe wyzwanie sportowe. W przedsięwzięciu wzięło udział 158 uczestników, którzy przez cały miesiąc rejestrowali swoje aktywności w aplikacji Activity, takie jak spacer, bieganie, jazda na rowerze oraz inne formy treningu. Każda z nich wspierała zarówno wewnętrzną rywalizację sportową, jak i zbiórkę środków na cel charytatywny.

Już w ciągu pierwszych dwóch tygodni udało się zebrać 10 000 zł, a Zarząd Emitel zdecydował o zwiększeniu puli o dodatkowe 5 000 zł. Dzięki temu łączna kwota wsparcia wyniosła 15 000 zł. Osiągnięty rezultat był bezpośrednim efektem zaangażowania uczestników i ich codziennej aktywności w ramach wyzwania.



Partnerstwa i programy wsparcia

Stałe partnerstwa

- Krótkofalowcy
- Uczelnia Łazarskiego
- EEC Poland **NEW!**
- British Polish Chamber of Commerce **NEW!**
- Poznań CityLab **NEW!**
- American Chamber of Commerce in Poland
- LoRa Alliance
- Krajowa Izba Gospodarcza Elektroniki i Telekomunikacji
- Polska Izba Informatyki i Telekomunikacji
- Polska Izba Komunikacji Elektronicznej
- Polska Izba Radiodfuzji Cyfrowej
- Broadcast Networks Europe
- Pracodawcy Rzeczypospolitej Polskiej
- Polska Izba Systemów Bezzałogowych

Siła trwałego partnerstwa

W 2025 roku zaangażowaliśmy się w obchody 100-lecia Polskiego Radia, wspierając jubileuszowy koncert z tej okazji. To dla nas naturalne partnerstwo – jako operator infrastruktury nadawczej od lat współtworzymy technologiczne zaplecze radiofonii w Polsce, zapewniając zasięg i niezawodność emisji.

Fundacja Ecclesia Villanovensis

Od kilku lat wspieramy finansowo Fundację Ecclesia Villanovensis, angażując się w działania związane z pielęgnacją, renowacją oraz konserwacją kościoła św. Anny w Wilanowie. Obiekt ten ma istotne znaczenie historyczne i kulturowe dla lokalnej społeczności, której jesteśmy częścią – to właśnie w warszawskim Wilanowie mieści się siedziba dyrekcji Emitel.

Nagrody TOTUS TUUS

Od wielu lat, promując ideę humanizmu, fundujemy nagrody TOTUS TUUS w kategorii „Osiągnięcia w dziedzinie kultury chrześcijańskiej”. Są one przyznawane w przeddzień Dnia Papieskiego przez Fundację „Dzieci Nowego Tysiąclecia” osobom i instytucjom, które promują nauczanie św. Jana Pawła II.

Fundacja Wspierania Rozwoju Radiokomunikacji i Technik Multimedialnych

Współpraca z Fundacją Wspierania Rozwoju Radiokomunikacji i Technik Multimedialnych stanowi inwestycję w przyszłych liderów technologii oraz rozwój gospodarki. Cieszymy się, że możemy wspierać jej projekty kształtujące przyszłość polskiej nauki, oferując stypendia, mentoring oraz udział w finansowaniu innowacyjnych badań. W uznaniu za aktywną, wieloletnią działalność Andrzej J. Kozłowski został uhonorowany przez Prezydenta RP Krzyżem Kawalerskim Orderu Odrodzenia Polski.

Polski Związek Krótkofalowców

Od lat wspieramy Polski Związek Krótkofalowców. Doceniając pasję jego członków, udostępniamy miejsca na naszych obiektach, umożliwiając budowę i rozwój ogólnopolskiej sieci krótkofalarskiej. Nasi eksperci i inżynierowie dzielą się wiedzą oraz doświadczeniem, uczestnicząc w spotkaniach branżowych i prowadząc konsultacje merytoryczne. Wierzymy, że silny, oddolny ruch krótkofalarski ma istotne znaczenie, zwłaszcza w kontekście zachowania ciągłości komunikacji w sytuacjach kryzysowych.

Science and Technology Film Festival

Zostaliśmy partnerem pierwszej edycji Science and Technology Film Festival, wydarzenia łączącego świat nauki, technologii i filmu, które stworzyło przestrzeń do rozmowy o roli innowacji w kształtowaniu przyszłości. Wspierając festiwal, angażujemy się w inicjatywy popularyzujące wiedzę oraz pokazujące, w jaki sposób nowe technologie wpływają na codzienne życie i rozwój współczesnych mediów.

W ramach wydarzenia przedstawicielka Emitel wzięła udział w panelu dyskusyjnym „Media w epoce AI”, poświęconym wpływowi sztucznej inteligencji na branżę medialną i nadawczą, w tym na sposób tworzenia, dystrybucji i odbioru informacji. Udział w festiwalu był dla nas okazją do wymiany doświadczeń z przedstawicielami świata nauki, technologii i mediów oraz do włączenia się w debatę o odpowiedzialnym rozwoju technologii i przyszłości komunikacji.

Spotkanie obozu naukowego na obiekcie Emitel

W ramach współpracy z Zespołem Szkół Łączności w Krakowie, 17 września 2025 roku grupa 20 uczniów wzięła udział w obozie naukowym w Szczyrku. Głównym celem inicjatywy było przygotowanie uczestników do olimpiad branżowych. Jednym z kluczowych punktów programu była wizyta na obiekcie Emitel RTON Skrzyczne. Uczniowie, w tym przyszli technicy elektroniki i technicy teleinformatycy, mieli okazję z bliska zapoznać się z infrastrukturą techniczną stacji. Tego typu spotkania pozwalają na lepsze zrozumienie praktycznego zastosowania wiedzy szkolnej, inspirują do dalszej nauki oraz wskazują możliwe ścieżki kariery zawodowej.



Sąsiedzkie Innowacje na 10. Olimpiadzie Zwolnieni z Teorii

Od lat wspieramy ogólnopolską inicjatywę „Zwolnieni z Teorii”, promując wśród młodzieży kompetencje przyszłości: zarządzanie projektami i pracę zespołową. W ramach współpracy realizujemy autorski program partnerski „Sąsiedzkie Innowacje”, dedykowany projektom społecznym wykorzystującym innowacyjne rozwiązania technologiczne, które realnie unowocześniają lokalne otoczenie zgodnie z ideą Smart City.

Podczas edycji programu w 2025 roku odnotowaliśmy wysoki wzrost zaangażowania młodych ludzi – z 34 zgłoszonych projektów aż 22 zakończyły się sukcesem (w porównaniu z 11 w roku ubiegłym). Swoje innowacyjne pomysły, m.in. aplikacje dla osób z niepełnosprawnościami, rozwiązania usprawniające transport publiczny czy inicjatywy proekologiczne, wdrożyły 124 osoby.

Nasi przedstawiciele aktywnie wspierali uczestników, pełniąc rolę jurorów w konkursie Pitch Contest oraz dzieląc się wiedzą ekspercką podczas Wielkiego Finału, który zgromadził na stoisku Emitel około 2,5 tys. osób.

Program „Sąsiedzkie Innowacje” jest dla nas narzędziem dialogu z młodym pokoleniem projektantów zmian, łączącym technologię z realnymi korzyściami dla mieszkańców i środowiska.

Emitel Partnerem Poznań City Lab

Nawiązaliśmy współpracę z Urzędem Miasta Poznania oraz Fundacją In_Spire (należącą do Grupy MTP), zostając pierwszym partnerem programu Poznań CityLab, zainaugurowanego przez te podmioty. Wspólnym celem naszej inicjatywy jest popularyzacja nowoczesnych technologii, realizacja projektów pilotażowych (model POC – Proof of Concept) oraz rozwój innowacyjnych rozwiązań w obszarze Smart City i systemów DAS (Distributed Antenna System) na terenie województwa wielkopolskiego.

Więcej informacji: <https://poznancitylab.pl/>

Caseweek

W 2025 roku ponownie uczestniczyliśmy w wydarzeniu Caseweek, organizowanym przez IAESTE Poland. Inicjatywa ta umożliwia studentom kontakt z przedstawicielami firm oraz pracę nad rzeczywistymi studiami przypadków, wspierając rozwój kompetencji zawodowych, budowanie relacji i zdobywanie praktycznego doświadczenia.

W ramach edycji 2025 przeprowadziliśmy dwa warsztaty, które przyciągnęły blisko 50 studentów z siedmiu uczelni: AGH, Politechniki Gdańskiej, Politechniki Rzeszowskiej, Politechniki Śląskiej, Politechniki Warszawskiej, Politechniki Wrocławskiej oraz Politechniki Łódzkiej.

Uczestnicy wzięli udział w webinarze online poświęconym zjawisku intermodulacji w systemach radiokomunikacyjnych oraz warsztacie stacjonarnym na AGH dotyczącym technologii 5G Broadcast.

Wspieranie lokalnych społeczności

Działając odpowiedzialnie, staramy się wydłużyć cykl życia sprawnych urządzeń pochodzących z naszych wyłączanych lub modernizowanych obiektów. Zamiast je utylizować, przekazujemy sprzęt tam, gdzie może on realnie służyć i poprawiać bezpieczeństwo mieszkańców. W 2025 roku skupiliśmy się między innymi na wsparciu lokalnych jednostek Ochotniczej Straży Pożarnej (OSP).

W październiku agregat prądowłoczy z wyburzonego obiektu SLR Dobra Nowogardzka trafił do Gminy Dobra, gdzie stanowi dziś ważne zabezpieczenie techniczne dla tamtejszych strażaków i mieszkańców. Z kolei na początku grudnia przekazaliśmy stacjonarny agregat z obiektu SLR Wysoka / Góra Świętej Anny dla OSP w Chrzelicach. Dzięki zaangażowaniu druhów urządzenie to zostało zamontowane na przyczepie transportowej, zyskując nową funkcję – od teraz służy jako mobilne źródło zasilania podczas akcji ratowniczych oraz wspiera lokalną społeczność w sytuacjach kryzysowych.

Emitel charytatywnie

#WszyscyDoWioseł

Nasz #TeamEmitel po raz kolejny włączył się w akcję #WszyscyDoWioseł. Dwudziestu pracowników wzięło udział w VIII edycji sportowo-charytatywnej inicjatywy organizowanej przez Fundację Legii oraz Fundację Kochasz Dopinguj.

Celem inicjatywy było szerzenie wiedzy z zakresu profilaktyki nowotworowej. Zebrane środki przeznaczone na przygotowanie i udostępnienie programu edukacyjnego dla uczniów szkół ponadpodstawowych, organizację bezpłatnych warsztatów oraz realizację kampanii promującej regularne badania w kierunku wczesnego wykrywania nowotworów jąder, prostaty i piersi.

W akcji uczestniczyło pięć drużyn #TeamEmitel, liczących po cztery osoby, których zadaniem było 10-minutowe wiosłowanie na ergometrach wiosłarskich.



Spacer z Aniołami

We współpracy z Fundacją Inspire prowadziliśmy działania na rzecz bezdomnych zwierząt, pozostających pod opieką warszawskiej Fundacji Azylu pod Psim Aniołem.

In_Spirujące Święta

W grudniu zaangażowaliśmy się w projekt „In_Spirujące Święta”, realizowany przez Fundację In_Spire, organizację działającą na rzecz dzieci, seniorów oraz społeczności lokalnej w Poznaniu i regionie. To jedna z cyklicznych inicjatyw, która tworzy przestrzeń do wspólnego spędzania czasu przez dzieci i osoby starsze, budując atmosferę świątecznej solidarności oraz wzmacniając więzi w lokalnej społeczności. Udział w tym przedsięwzięciu jest wyrazem naszego zaangażowania w działania o realnym, lokalnym znaczeniu oraz inicjatywy integrujące różne pokolenia mieszkańców regionu.



Świąteczne aukcje Emitel

W grudniu odbyła się jubileuszowa, 10. edycja Świątecznej Aukcji Charytatywnej Emitel. Inicjatywa ta, organizowana w okresie przedświątecznym, integruje pracowników wokół ważnych celów społecznych. W 2025 roku wspieraliśmy Fundację Ewy Błaszczuk „Akogo?”, która prowadzi klinikę „Budzik”, dając pacjentom w śpiączce szansę na powrót do zdrowia.

Na aukcję wystawiono łącznie 103 przedmioty, w większości przygotowane własnoręcznie przez pracowników, co stworzyło okazję do zaprezentowania ich talentów i pasji. Dzięki hojności i zaangażowaniu zespołu zebrano znaczną kwotę, którą – zgodnie z coroczną tradycją – Zarząd Emitel podwoił. Łącznie na konto Fundacji przekazano blisko 20 tys. zł, co po raz kolejny potwierdza siłę solidarności i gotowość do pomagania w naszej organizacji.

#22q11day

Wieża nadawcza Emitel na Krzemionkach w Krakowie jest wyposażona w nowoczesne oświetlenie LED, które regularnie wykorzystujemy do iluminacji z okazji ważnych świąt, rocznic oraz wydarzeń społecznych i miejskich. Dzięki temu stała się rozpoznawalnym elementem nocnej panoramy miasta.

Impact'25

W 2025 roku ponownie zostaliśmy Partnerem Technologicznym konferencji Impact'25, jednego z najważniejszych wydarzeń w Europie Środkowo-Wschodniej poświęconych nowoczesnym technologiom, gospodarce i innowacjom, które odbyło się w Poznaniu.

W ramach partnerstwa odpowiadaliśmy za stworzenie i utrzymanie zaawansowanego zaplecza infrastrukturalnego niezbędnego do technicznej obsługi konferencji. Nasze działania obejmowały m.in. transmisję na żywo kluczowych wystąpień nawet na 30 równoległych kanałach streamingowych oraz przygotowanie i udostępnienie treści w formule VOD. W zakres usług Emitel wchodziło także przygotowanie dedykowanej sieci teletechnicznej na terenie Międzynarodowych Targów Poznańskich oraz dostarczenie niezawodnych łączy światłowodowych i internetu szerokopasmowego. Cały system był monitorowany przez całą dobę przez Centrum Zarządzania Siecią w Krakowie. Dodatkowo zapewniliśmy obecność inżyniera Emitel na miejscu wydarzenia w ramach nadzoru technicznego.



Zestawienie danych

Podsumowanie realizacji celów Polityki ESG na lata 2021–2025

Główne inicjatywy	ESG KPI 2025	Realizacja/dalsze plany
Dbałość o krajobraz, bioróżnorodność i ochronę siedlisk		
Lokalizowanie nowych stacji nadawczych i urządzeń w miejscach zapewniających minimalny wpływ na krajobraz oraz jak najmniejsze uciążliwości dla otoczenia, w tym zapewnienie odpowiednich odstępów pomiędzy oddziaływaniem pól elektromagnetycznych a miejscami dostępnymi dla ludzi.	Dla 100% planowanych emisji RTV analiza technicznych możliwości lokalizacji na istniejącej infrastrukturze wysokościowej.	Zrealizowano.
	Dla 100% planowanych emisji wykonanie „opinii środowiskowych”.	Zrealizowano.
	Dla 100% uruchamianych emisji wykonanie „analiz środowiskowych”.	Zrealizowano.
Systematyczne powiększanie areału chronionych siedlisk przyrodniczych monitorowanych pod kątem oddziaływania pól elektromagnetycznych.	Monitorowanie PEM dla zdefiniowanych 500 ha siedlisk.	Zrealizowano.
	Inwentaryzacja przyrodnicza z planem ochrony dla 100% stacji położonych w parkach narodowych i na obszarach Natura 2000.	Zrealizowano.
	Lista obiektów przeznaczonych do przywrócenia do stanu naturalnego wraz z planem przywracania.	Zrealizowano.
Zaangażowanie w programy ochrony gatunkowej.	Kontynuacja współpracy ze Stowarzyszeniem na Rzecz Dzikich Zwierząt „Sokół” w programie ochrony sokoła wędrownego.	Zrealizowano
	Objęcie ochroną gatunkową wybranych zwierząt.	Objęto ochroną gniazdo pustułki na obiekcie przeznaczonym do wyburzenia. Opóźniono wyburzenie.
	Współpraca z instytucjami/organizacjami, do których celów statutowych należy ochrona gatunkowa zwierząt.	Współpraca nie została nawiązana.
Realizacja projektów Smart Cities.	Podpisanie minimum 1 kontraktu rocznie na realizację projektu.	Zrealizowano.
Poprawa efektywności energetycznej		
Wdrożenie inicjatyw poprawiających efektywność energetyczną (m.in. wykorzystanie ciepła odpadowego, zastosowanie oświetlenia LED i nadajników o wyższej efektywności energetycznej, technologia free cooling).	Redukcja śladu węglowego (unikniętej emisji) o minimum 8,4 TCO ₂ e/rok.	Zrealizowano.
	Uruchomienie dwóch projektów z obszaru zrównoważonego rozwoju rocznie.	Zrealizowano.
	Opracowanie dokumentu „Dobre praktyki mikrooszczędzania”.	Zrealizowano.

Rozwój własnych instalacji fotowoltaicznych.	Wytworzenie minimum 10 MWh rocznie z własnych instalacji.	Zrealizowano (w 2025 roku: 3431 MWh).
	Realizacja projektów, które uzyskały akceptację po przeprowadzonym studium opłacalności.	Zrealizowano.
Zwiększanie w ogólnym bilansie energetycznym Spółki udziału energii ze źródeł odnawialnych.	Średnio rocznie do 2025 roku minimum 63% certyfikowanej energii ze źródeł odnawialnych (trzykrotność celu unijnego dla Polski wynoszącego 21%).	Zrealizowano. Zakupiono gwarancję pochodzenia energii na wolumen 84 GWh na rok 2025, co stanowi 100% zużytej energii elektrycznej.
Minimalizacja wpływu PEM na otoczenie		
Monitoring pól elektromagnetycznych na wszystkich etapach funkcjonowania stacji nadawczej, od etapu planowania do użytkowania.	100% ekspertyz wraz z oceną zagrożeń PEM dla nowych uruchomień.	Zrealizowano.
Podejmowanie inicjatyw edukacyjnych upowszechniających wiedzę o PEM.	Realizacja dwóch programów szkoleniowych rocznie. Minimalizowanie ryzyk niepokojów społecznych – 100% reakcja w sytuacji wymagających interwencji w społecznościach lokalnych.	Zrealizowano. Szkolenia/prezentacje realizowane są przez Dyrektora BliRU podczas spotkań z lokalnymi społecznościami w miejscach planowanych inwestycji.
Prowadzenie badań PEM – autorskiego programu badań pól elektromagnetycznych wokół istotnych obiektów Emitel S.A.	Pozyskanie kompetencji i wiedzy w zakresie natężenia PEM.	Zrealizowano.
Gospodarka odpadami		
Zapobieganie powstawaniu odpadów oraz wdrażanie inicjatyw ograniczających ich ilość.	Wdrożenie minimum dwóch inicjatyw rocznie.	Zrealizowano w ramach ISO 14001
Ograniczanie ilości powstających ścieków oraz kontrola ich jakości.	Utrzymanie ilości ścieków na poziomie nie przekraczającym 1000 m ³ /rok. Utrzymanie jakości ścieków odprowadzanych do gruntu zgodnie z pozwoleniami wodnoprawnymi.	Zrealizowano. Opracowano politykę gospodarowania zasobami wodnymi oraz ściekami.
Zwiększanie świadomości proekologicznej i wspieranie postaw związanych z ochroną środowiska.	Minimum 1 wewnętrzna kampania edukacyjna na kwartał. Wprowadzenie progu pomiędzy 2% a 5% ilości przyznawanych punktów za kompetencje ekologiczne kontrahentów – w zależności od rodzaju kontraktu i wpływu na czynniki ESG.	Zrealizowano. Implementacja kryteriów ESG w polityce zakupowej (ISO 14001).

Dbłość o relacje międzyludzkie

Dbanie o bezpieczeństwo oraz o dobrą kondycję fizyczną i psychiczną pracowników, promowanie zdrowego stylu życia.	<p>Minimum 1 wewnętrzna akcja informacyjno-edukacyjna na kwartał.</p> <hr/> <p>Wprowadzenie systemu monitorowania poziomu absencji zdrowotnej. Wdrożenie programów wspierających aktywność prozdrowotną w ramach platformy kafeterijnej.</p>	<p>Najważniejsze działania:</p> <ul style="list-style-type: none"> • Kampania informacyjna dotycząca profilaktyki zdrowotnej, w tym materiały na temat nowotworów, zachęcająca do badań i profilaktyki; • Cykl materiałów poświęconych zdrowiu psychicznemu, m.in. tematyce balansu między pracą a życiem, technikom radzenia sobie ze stresem, możliwościom uzyskania wsparcia; • Szkolenia oraz warsztaty wspierające zdrowie i bezpieczeństwo pracowników (m.in. z udzielania pierwszej pomocy, profilaktyki układu ruchu, doskonalenia jazdy samochodem); • Działania promujące bezpieczeństwo pracy; • Inicjatywy integrujące pracowników i ich rodziny, w tym akcje charytatywne i wydarzenia okolicznościowe.
Zapewnienie równych szans niezależnie od wieku, płci, niepełnosprawności, narodowości czy orientacji seksualnej.	<p>Minimum 1 wewnętrzna kampania edukacyjna na kwartał.</p> <hr/> <p>Współpraca z zewnętrznymi podmiotami w ramach realizacji minimum 2 inicjatyw w roku.</p> <hr/> <p>Minimum 1 inicjatywa w roku wspierająca równość szans.</p>	<ul style="list-style-type: none"> • Współpraca z Fundacją Zwolnieni z Teorii dotycząca programu partnerskiego „Sąsiedzkie Innowacje” w ramach olimpiady społecznej 2025/26; • Współpraca z AGH i stowarzyszeniem studentkim IAESTE Poland w projektach Caseweek i Level UP Your Skills; • Szkolenia z zakresu rozwiązywania sporów i konfliktów, współpracy międzypokoleniowej; • Kampania wspierająca poczucie przynależności „Zintegrowani przez wartości”; • Cykliczne badania opinii pracowników EmiPuls i EmiPuls Check; • Optymalizacja procesu onboardingu i adaptacji zawodowej; • Cykliczne rozmowy rozwojowe i oceny kompetencji pracowników.
Wspieranie rozwoju pracownika.	<p>Opracowanie planów rozwojowych pracowników.</p> <hr/> <p>Realizacja zgodna z założonym budżetem.</p>	<p>Realizacja działań szkoleniowych zgodnie z założeniami, opracowanie planu szkoleń i budżetu na kolejny rok, obejmującego szkolenia obligatoryjne, rozwojowe, językowe, menedżerskie i wewnętrzne.</p>
Pomaganie innym i promocja postaw obywatelskich, ze szczególnym uwzględnieniem wsparcia osób w trudnej sytuacji życiowej, rozwoju nauki oraz promocji wydarzeń kulturalnych i sportowych.	<p>Wprowadzenie wolontariatu pracowniczego.</p> <hr/> <p>Minimum dwie stałe akcje charytatywne i wolontariackie rocznie.</p> <hr/> <p>Promocja wydarzeń naukowych, kulturalnych, sportowych.</p>	<p>Wspieramy m.in.:</p> <ul style="list-style-type: none"> • KKP Warszawa (kobieca piłka nożna); • Sekcja Siermiarki na Wózkach Legia Warszawa; • „Wszyscy do wiosła” Fundacji Legii.
Monitoring działań		
Monitorowanie działań w obszarze ESG.	<p>Cykliczność raportowania działań w obszarze ESG.</p> <hr/> <p>Jakość i terminowość raportowania ESG.</p>	<p>Corocznie dostarczamy dane do Cordiant Annual Questionnaire oraz Responsible Investment Report publikowanych przez Właściciela.</p>

GRI: 305-1**Łączne bezpośrednie emisje gazów cieplarnianych (Mg CO₂) - Zakres 1, rok bazowy 2021**

Emisja gazów cieplarnianych [tCO ₂ e]	2024	2025
Emisja związana z wytwarzaniem energii elektrycznej	126,2	99,586
Emisja związana z wytwarzaniem ciepła	315,3	306,665
Emisja z procesów chłodniczych i wytwarzania pary (wynika z wycieków czynnika chłodniczego z instalacji klimatycznych)	222,15	175,77
Emisje związane z transportem materiałów, produktów i odpadów	1080,64	1070,281
Suma emisji bezpośrednich	1744,31	1652,302

GRI: 305-2**Emisje niebezpośrednie - Zakres 2, rok bazowy 2021**

Niebezpośrednie emisje gazów cieplarnianych [tCO ₂ e]	2024	2025
Niebezpośrednie emisje związane z wytwarzaniem energii elektrycznej	6 544,7	0
Niebezpośrednie emisje związane z wytwarzaniem ciepła	92,9	81,65
Całkowite niebezpośrednie emisje gazów cieplarnianych	6 636,6	81,65

Jesteśmy w trakcie kompleksowego liczenia całego śladu węglowego dla zakresu 3.

GRI: 305-7**Emisja związków NOx, SOx i innych istotnych związków emitowanych do powietrza**

	Waga istotnych emisji do powietrza (w tonach)	
	2024	2025
NOx	491,97	458,042
SOx	160,08	156,196
Pyły (PM)	91,339	80,62

Emisje pochodzące głównie z kotłowni i agregatów.

GRI: 303-1**Pobór wody**

Łączny pobór wody według źródła	j.m.	2022	2023	2024	2025
woda z sieci	m ³	2400	449**		
woda podziemna	m ³	960	810	702	847
łącznie	m³	3 360	1 259		

** Na dzień publikacji raportu dane dotyczące poboru wody zliczone zostały częściowo. Szacowana różnica zakłada ok. 5% niższy pobór wody w 2023 r.

GRI: 306-2**Odpady według typu i sposobu zagospodarowania**

Metoda zagospodarowania	Waga odpadów [Mg]			
	2024		2025	
	odpady inne niż niebezpieczne	odpady niebezpieczne	odpady inne niż niebezpieczne	odpady niebezpieczne
Recykling	23,183	6,257	30,931	8,894
Składowanie na składowiskach odpadów	3	0	5	-
Suma	26,183	6,257	35,931	8,894

GRI: 401-1**Rotacja pracowników**

	Przyjęcia		Odejścia	
	2024	2025	2024	2025
Kobiety	2	4	6	3
Mężczyźni	16	20	30	19
wiek <30	7	7	5	3
wiek 30-50	7	10	12	10
wiek >50	4	7	19	9
Łącznie suma przyjęć/odejść	18	24	36	22

GRI: 2-7, 2-8**Struktura i formy zatrudnienia**

	2024			2025		
	Kobiety	Mężczyźni	Łącznie	Kobiety	Mężczyźni	Łącznie
Struktura zatrudnienia						
zatrudnieni na czas określony	5	18	23	3	16	19
zatrudnieni na czas nieokreślony	64	314	378	68	323	391
Łącznie	69	332	401	71	339	410
Formy zatrudnienia						
pełny etat	68	331	399	70	337	407
niepełny etat	1	1	2	1	2	3
zatrudnieni na podstawie umowy zlecenia	3	16	19	1	13	14
samo zatrudnieni	10	34	44	9	31	40

GRI: 405-1**Skład kadry pracowniczej w podziale na kategorie według płci i wieku**

Pracownicy wg kategorii wiekowej	Odsetek pracowników w każdej z kategorii w stosunku do łącznej liczby pracowników			
	2024		2025	
	Kobiety	Mężczyźni	Kobiety	Mężczyźni
< 30 lat	2%	5,7%	1,71%	7,07%
30-50 lat	9%	37,9%	9,29%	34,88%
>50 lat	6,2%	39,2%	6,36%	40,73%

GRI: 403-9**Wypadkowość**

Rodzaj wypadków	2024	2025
wypadki śmiertelne przy pracy	0	0
wypadki przy pracy ogółem	1	1
wskaźnik wypadkowości wypadków przy pracy ogółem	1,38	1,42
wypadki ciężkie przy pracy	0	0
wskaźnik wypadkowości wypadków ciężkich przy pracy ogółem	0	0
wypadki lekkie przy pracy	1	1
wskaźnik wypadkowości wypadków lekkich przy pracy ogółem	1,38	1,42

GRI: 302-1**Zużycie energii**

	2024	2025
Całkowite zużycie energii z surowców nieodnawialnych w podziale na rodzaj surowca (MWh)		
gaz ziemny (zużycie na cele grzewcze)	164,93	151,81
olej opałowy (zużycie na cele grzewcze)	1 142,33	1 115,38
olej napędowy (zużycie na pracę agregatów prądotwórczych)	502,00	368,30
Suma zużycia	1 809,26	1 635,49
Całkowite zużycie energii z surowców odnawialnych w podziale na rodzaj surowca (MWh)		
energia słoneczna	3119,00	3431,00
Suma zużycia	3119,00	3431,00
Całkowite zużycie energii produkcji własnej lub zakupionej w podziale na: elektryczną, ciepłą (MWh)		
energia elektryczna	85 061,90	86 177,00
energia ciepła (w tym zużycie pary, zużycie energii chłodniczej)	269,40	239,20
Suma zużycia energii	87 140,56	88 051,69
Całkowite zużycie energii	92 068,82	91 482,69

GRI: 302-3**Intensywność zużycia energii**

Intensywność zużycia energii (MWh)	2024	2025
Mianownik - całkowite zużycie energii	87 140,56	8 8051
Dzielnik - Sumaryczna moc ERP emisji DVB-T	19,1	19,2
Wskaźnik energochłonności	4 562,3	4 586,0

Wskaźnik zawiera zużycie energii na potrzeby własne w tym do produkcji sygnału radiowego.

GRI: 302-4**Redukcja zużycia energii**

Redukcja zużycia energii (MWh)	2024	2025	Typ zaoszczędzonej energii i opis inicjatywy
Ilość zaoszczędzonej energii (MWh)			
Instalacja fotowoltaiczna	3119	3431	Wartości dotyczą energii elektrycznej (MWh).
Zakup gwarancji pochodzenia	70 000	83955	Gwarancja pochodzenia energii na potrzeby działalności Spółki (MWh)
Suma	73119	87386	

GRI: 305-1**Łączne bezpośrednie emisje gazów cieplarnianych (Mg CO₂) - Zakres 1, rok bazowy 2021**

Emisje bezpośrednie	Emisja gazów cieplarnianych [tCO ₂ e]	
	2024	2025
Emisja związana z wytwarzaniem energii elektrycznej	126,2	99,586
Emisja związana z wytwarzaniem ciepła	315,3	306,665
Emisja z procesów chłodniczych i wytwarzania pary (wynika z wycieków czynnika chłodniczego z instalacji klimatycznych)	222,15	175,77
Emisje związane z transportem materiałów, produktów i odpadów	1 080,64	1 070,281
Suma emisji bezpośrednich	1 744,31	1 652,302

GRI: 305-2**Emisje niebezpośrednie - Zakres 2, rok bazowy 2021**

Niebezpośrednie emisje ze względu na źródło	Niebezpośrednie emisje gazów cieplarnianych [tCO ₂ e]	
	2024	2025
Niebezpośrednie emisje związane z wytwarzaniem energii elektrycznej	6 544,7	0
Niebezpośrednie emisje związane z wytwarzaniem ciepła	92,9	81,65
Całkowite niebezpośrednie emisje gazów cieplarnianych	6 636,6	81,65

O raporcie

Zastrzeżenia prawne

Logo Emitel S.A. oraz inne słowa, znaki graficzne i symbole użyte w niniejszym dokumencie, identyfikujące Emitel S.A. lub jego usługi, stanowią znaki towarowe firmy Emitel S.A. Pozostałe oznaczenia, odnoszące się do innych podmiotów, ich stron, produktów lub usług, mogą stanowić znaki towarowe bądź usługowe należące do tych podmiotów.

Niniejsza publikacja została przygotowana z należytą starannością oraz zgodnie z najlepszą wiedzą autorów, jednak nie była poddawana zewnętrznej ocenie. Przedstawione w niej informacje i opinie nie mogą być traktowane jako prawnie wiążące zobowiązania, stanowiska lub zapewnienia Emitel S.A.

Informacja o prawach autorskich

Wszelkie prawa do niniejszej publikacji i jej zawartości, w tym prawa do jej elementów graficznych, układu poszczególnych stron oraz innych jej elementów, są zastrzeżone. Publikacja oraz wszystkie jej elementy podlegają ochronie prawnej, w szczególności na podstawie Ustawy z dnia 4 lutego 1994 roku o prawie autorskim i prawach pokrewnych, Ustawy z dnia 16 kwietnia 1993 roku o zwalczaniu nieuczciwej konkurencji, Ustawy z dnia 30 czerwca 2000 roku – Prawo własności przemysłowej oraz Ustawy z dnia 27 lipca 2001 o ochronie baz danych.

Niniejsza publikacja może być jednak, w całości, bez zezwolenia Emitel S.A. i z użyciem dowolnej techniki, powielana, kopiowana, wyświetlana, publikowana w internecie wyłącznie w celach edukacyjnych lub non-profit, bądź wykorzystywana w ramach prawa cytatu, zgodnie z art. 29 Ustawy z dnia 4 lutego 1994 roku o prawie autorskim i prawach pokrewnych, pod warunkiem podania źródła oraz firmy Emitel S.A. w Warszawie jako podmiotu, któremu przysługują autorskie prawa majątkowe do niniejszej publikacji. Korzystanie z niniejszej publikacji na innych polach eksploatacji wymaga uprzedniej zgody Emitel S.A.

Emitel S.A. będzie wdzięczny za przekazanie egzemplarza każdej publikacji, która cytuje niniejszą publikację lub wykorzystuje ją jako źródło. Niniejsza publikacja nie może być wykorzystana w celu odsprzedaży lub w jakimkolwiek innym komercyjnym celu bez wcześniejszego zezwolenia Emitel S.A., udzielonego na piśmie lub w formie elektronicznej.

O Raporcie

Raport zawiera dane za rok 2025 dla spółki Emitel S.A. z siedzibą w Warszawie. Jest to ósmy raport spółki w obszarze zrównoważonego rozwoju, a piąty raport ESG. Zaprezentowane dane zostały opracowane zgodnie z międzynarodowym standardem raportowania Global Reporting Initiative (GRI Standards 2021) na poziomie podstawowym (Core) oraz w odniesieniu do Celów Zrównoważonego Rozwoju ONZ 2030. Dokument zawiera również wskaźniki własne ujęte w ramach Polityki ESG 2021–2025.

Emitel publikuje raporty ESG w cyklu rocznym. Obecny raport obejmuje okres od 1 stycznia do 31 grudnia 2025 roku. Poprzedni, został zaprezentowany w kwietniu 2025 roku i zawierał dane za 2024 rok. Raport został opracowany wewnętrznie, a jego ostateczna treść została zaakceptowana przez Zarząd Spółki, bez poddania zewnętrznej weryfikacji.

W bieżącym raporcie nie zaszły znaczące zmiany w metodologii i analizie danych w stosunku do poprzedniej edycji. Nie dokonano istotnych korekt wcześniejszej publikowanych danych. W raportowanym okresie nie zaszły znaczące zmiany dotyczące struktury, formy własności i łańcucha wartości.

Przygotowanie raportu:

Zespół Emitel S.A. we współpracy z ArtGroup Sp. z o.o.

Koordynacja:

Klaudiusz Nokielski,

Kierownik Wydziału Wsparcia Operacyjnego i Analiz Emitel S.A.

Wojciech Szczęsny,

Kierownik Sekcji Marketingu Emitel S.A.